

Une autre vie s'invente ici



LE LIVRE ET LA LECTURE

dans les Parcs naturels régionaux



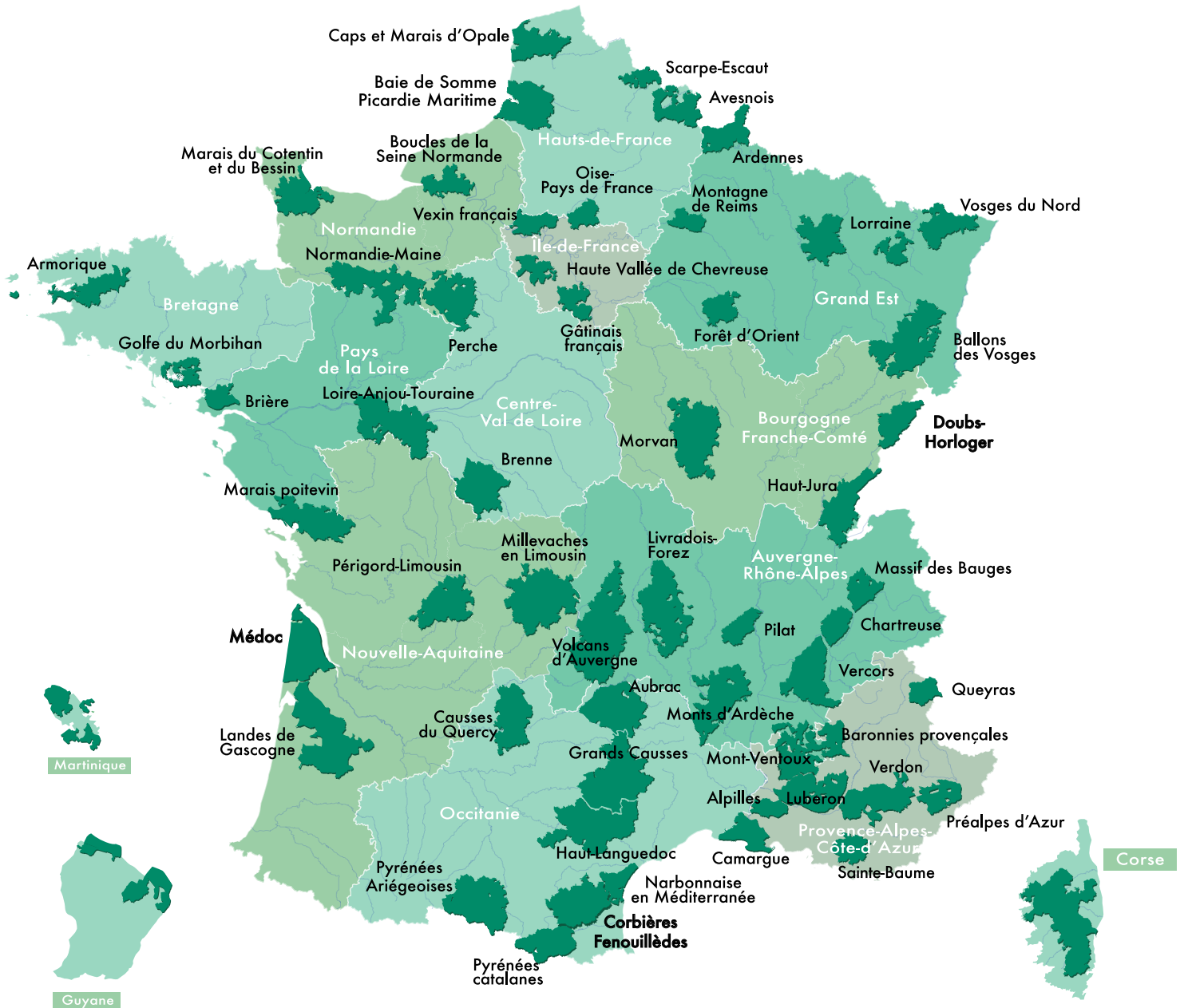
ÉTUDE

NOVEMBRE 2021



Parcs
naturels
régionaux
de France

58 Parcs naturels régionaux de France





sommaire

Éditos p4

**Les objectifs
de l'étude**

P6

**Les premières pistes
de rapprochements
et d'actions**

P18

**Entre bilan
et perspectives**

P76

**La méthode
et les grandes étapes**

P7

Frises chronologiques

P68

**Cartographie des Parcs
naturels régionaux,
des Drac,
des bibliothèques
départementales**

P77

**Les actions des Parcs
naturels régionaux**

P10

**L'analyse des résultats
de l'enquête**

P68

Carte de répartition

P17

**Les réponses
des membres de l'AFB
à l'enquête**

P70

Rédaction : Rédaction – Arnaud BERAT – FPNRF, les agents des Parcs concernés et les partenaires de l'étude

Coordination : Arnaud BERAT - FPNRF

Design graphique : Laurence Venot – www.champsdevision.fr

Crédits photo : jannoon028 - fr.freepik.com, Parc des Causses du Quercy, PNR Normandie-Maine, PNR Livradois-Forez & Passeurs de Mots, PNR Ballons des Vosges, PNR Chartreuse, PNR Vercors



FF éditos

« Lire, c'est boire et manger. L'esprit qui ne lit pas maigrit comme le corps qui ne mange pas. »

Victor Hugo

Quand bien même, le développement et la promotion de la lecture publique en milieu rural ne fait pas partie du cœur de métier des Parcs naturels régionaux de France, le maintien et le développement de la lecture publique en milieu rural est une priorité partagée par une multitude d'acteurs. Dans ce cadre, les Parcs naturels régionaux de France, dans leurs missions de développement culturel, de lien social, d'attractivité de leurs territoires y contribuent depuis des années de façon plus ou moins directe.

L'ambition de cette étude qui a été menée est :

- d'une part, d'illustrer la mobilisation de nos territoires sur cette question et
- d'autre part, d'encourager les rapprochements entre les Parcs naturels régionaux eux-mêmes et avec nos partenaires pour que se développent des actions toujours plus originales, innovantes et que la lecture en milieu rural soit encore et toujours plus accessible à toutes et à tous.

Cette étude a pu être réalisée grâce au soutien du ministère de la Culture et en partenariat avec l'Association des bibliothèques départementales et l'Association des bibliothécaires de France. Qu'ils en soient ici remerciés chaleureusement.

Mickaël WEBER

Président de la Fédération des Parcs naturels régionaux de France

Premier service culturel de proximité, les bibliothèques rurales jouent un rôle majeur dans la réduction des inégalités d'accès à la culture, contre la fracture sociale et numérique. Accompagnées des bibliothèques départementales, elles constituent des lieux uniques d'échange et d'accès aux savoirs en mettant à disposition de leurs publics des ressources mais aussi des expositions et des animations culturelles.

Développer les liens entre le réseau des bibliothèques territoriales et les parcs naturels régionaux de France et favoriser ainsi les synergies entre ces acteurs représentent aujourd'hui de véritables opportunités, aussi bien pour les publics, qui bénéficieront d'une plus grande offre culturelle, davantage coordonnée, que pour les territoires, qui pourront faire valoir leurs spécificités et renforcer leur attractivité. Ces objectifs s'inscrivent pleinement dans le plan Bibliothèques mis en œuvre depuis 2018 dont l'ambition est de moderniser les bi-

bibliothèques pour renforcer leur rôle sur les territoires. En favorisant l'accès à l'information, les bibliothèques peuvent également aider les parcs à remplir leurs missions, dans un contexte où les questions liées au développement durable et à la protection de l'environnement se font de plus en plus nombreuses.

C'est pourquoi je salue le partenariat au long cours entre le ministère de la Culture et la Fédération des parcs naturels régionaux de France, et plus précisément le travail accompli pour cette étude consacrée au livre et à la lecture en milieu rural, qui illustre la multitude d'actions possibles pour concilier préservation de la nature et rayonnement de la culture.

Nicolas GEORGES

Ministère de la Culture

Les bibliothèques départementales accompagnent, de par les missions qui leur sont conférées, le développement culturel des bibliothèques en milieu rural. Les formes de cet accompagnement sont diverses. Les bibliothèques départementales forment les professionnels et bénévoles de la lecture publique à l'action culturelle, les conseillent en matière de montage de projets, co-construisent avec les collectivités des festivals, les soutiennent financièrement, parmi tant d'autres opérations.

Pour ce faire, les bibliothèques départementales sont en lien avec des partenaires issus du monde culturel, du champ social, du secteur de l'éducation ou encore des acteurs numériques. Les Parcs naturels régionaux figurent parmi le large éventail des structures avec lesquelles les bibliothèques départementales peuvent utilement travailler. L'intérêt de l'étude menée par la Fédération des Parcs naturels régionaux de France est de faire le point sur les partenariats déjà engagés entre les bibliothèques départementales et les Parcs naturels régionaux et d'ouvrir le champ des possibles sur ceux qui restent à construire.

Céline CADIEU-DUMONT & Céline MENEHIN

Co-présidentes de l'Association des bibliothécaires départementaux

Cyrille CLAVEL

Membre du CA – vie associative

Les bibliothèques ont l'habitude d'organiser des actions culturelles in situ et hors de leurs murs. Et il est heureux de voir, grâce à cette étude, qu'il en existe de tout type qui sont menées en partenariat avec les Parcs naturels régionaux de France.

Bibliothèques et Parcs naturels régionaux ont des valeurs partagées, et ont aussi en commun la réflexion sur les enjeux environnementaux, la mise en œuvre d'actions culturelles et éducatives, le tissage de liens (sociaux, partenariaux) sur un territoire, ainsi que le souci de l'implication des habitants, avec en objectif de fond la volonté de contribuer au développement de la lecture publique.

Cette étude permet de mettre en lumière qu'au-delà de points communs, ce sont des actions communes qui sont mises en place, parfois même de longue date ! Classiques ou innovantes, la diversité des actions présentées donne à voir le champ des possibles, protéiforme, multi-partenarial, permettant de s'approprier l'espace public. L'étude menée est également l'occasion d'identifier les territoires où des actions sont menées, et il importe qu'elles s'y poursuivent, voire s'y développent davantage. Elle révèle par ailleurs les zones géographiques où il y aurait une marge de progression possible, ouvrant ainsi des perspectives pour de futures collaborations afin de mailler davantage le territoire.

Elle pourra, je l'espère être source d'inspiration pour d'autres bibliothèques, notamment grâce aux fiches méthodologiques proposées des actions les plus remarquables.

Alice BERNARD

Présidente de l'Association des bibliothécaires de France

Les objectifs de l'étude

PRÉAMBULE

Cette opération a été menée dans le cadre de la convention pluriannuelle 2018/2021 signée entre le ministère de la Culture et la Fédération des Parcs naturels régionaux de France, au chapitre « Développement de la vie culturelle des territoires » et au paragraphe « Favoriser la diffusion du livre et de la lecture ». Cette convention sera reconduite pour 2022/2025.

Les objectifs de cette étude sont multiples et se sont affinés au cours des travaux, sans en changer le but initial. En effet, très tôt, l'axe de travail principal retenu a été de privilégier une approche qualitative de la question posée, à savoir la place de la lecture publique dans les Parcs naturels régionaux, plutôt que de compiler un catalogue exhaustif d'actions menées sur le thème du livre et de la lecture. Et ce, en mettant l'accent sur les actions innovantes et/ou remarquables conduites par ou sur les territoires de Parcs.

Dans cet esprit, plusieurs critères sont apparus pertinents. Par exemple :

- La prise en compte de la mobilité et de l'itinérance dans les territoires, point incontournable en milieu rural
- Ou bien encore l'appropriation de l'espace public particulièrement depuis la crise sanitaire liée à la Covid.

Ces objectifs sont de trois ordres :

1/ Renforcer les liens entre les Parcs eux-mêmes et le réseau des bibliothèques des collectivités territoriales

Deux points sont apparus nécessaires à ce stade :

Le premier a été d'identifier l'intérêt des Parcs naturels régionaux, de **partager entre eux leurs savoir-faire** en matière de lecture publique sur leurs territoires d'intervention.

Le second a été de conforter l'importance de **renforcer et dans certains cas même d'initier et de développer ces liens avec les bibliothèques** qu'elles soient municipales, intercommunales et départementales, considérant qu'elles sont toutes à leur échelle des acteurs essentiels de l'aménagement culturel du territoire en milieu rural.

2/ Favoriser le développement d'actions partenariales entre les Parcs et les bibliothèques

Il s'agit bien ici d'encourager le développement d'actions dans et entre les Parcs naturels régionaux, en partenariat avec les bibliothèques, mais aussi en lien avec les DRAC, tout **en s'appuyant sur les outils du ministère de la Culture**, en particulier les contrats territoire-lecture (CTL).

3/ Valoriser les actions des Parcs autour du livre et de la lecture

D'une part, parce que les Parcs naturels régionaux ont leurs spécificités territoriales, ils développent des actions expérimentales et/ou innovantes qui leur sont propres pour répondre à des besoins, des objectifs. Ces actions, à condition de les adapter aux contextes locaux, peuvent être **transposables à d'autres Parcs** naturels régionaux et plus largement à d'autres territoires.

D'autre part, parce que la question de la lecture publique, comme cela a déjà été mentionné plus haut, est une **priorité partagée** par une multitude d'acteurs.



La méthode et les grandes étapes

LA MÉTHODE UTILISÉE S'EST DÉROULÉE EN PLUSIEURS ÉTAPES :

1

1^{er} ÉTAPE : La conduite d'un 1^{er} état des lieux des actions conduites par les Parcs naturels régionaux autour de la question du livre et de la lecture. Un questionnaire en ligne de recensement des actions menées dans les Parcs a été adressé à l'ensemble des 56 Parcs naturels régionaux de France.

Voici les items qui le composaient : **Synthèse et analyse des fiches recueillies faisant apparaître les caractéristiques suivantes :**

- Nom du Parc
 - Nom de la personne qui remplit le formulaire, ou qui est référent(e) de l'opération
 - Téléphone
 - Courriel
 - Titre de l'opération
 - Contexte local
 - Objectifs initiaux
 - Références à la Charte constitutive du Parc
 - Descriptif de l'opération réalisée
 - Quel(s) lien(s) effectif(s) a/ont été fait avec les bibliothèques municipales et/ou départementales, les médiathèques ?
 - Critères d'évaluation
 - Résultats obtenus
 - Défi(s)/Imprévu(s) relevé(s)
 - Partenaire(s) associé(s)
 - Budget et financeur(s) de l'opération
- Le multi partenariat
 - La transversalité des thématiques abordées
 - Le lien Nature/Culture ou Ville/Campagne
 - Le potentiel de reproductibilité de l'action
 - La mise en œuvre originale de l'opération (résidence d'artiste, implication des habitants...)
 - L'appropriation de l'espace public (dehors, itinérance...)

Ce sont près de **30 fiches réponses** qui ont été collectées.

"En marchant sur le Causse, on découvre des murets de pierres, des petites maisons, des gariottes, des caselles, peu importe comment elles s'appellent. Et là, on s'arrête. Parce qu'il faut du temps pour comprendre combien il en a fallu pour les faire. Ça force le respect. Ça paraît si simple sans l'être. C'est la science des tas de cailloux. La cailloutologie."

Extrait du livre *Chemins de pierres*, PARC DES CAUSSES DU QUERCY

Remarques d'ordre général concernant la synthèse des fiches recueillies :

Il s'agit d'une synthèse factuelle, bienveillante et sans jugement, basée sur les éléments recueillis. Les réponses au questionnaire regroupent une diversité d'actions présentant beaucoup d'innovation et d'originalité, des formes d'association ou d'implication des habitants multiples. Les budgets de chacune de ces actions sont très variables. Les éléments complémentaires sont à retrouver dans chacune des fiches retournées. cf. le paragraphe « Les actions des Parcs naturels régionaux ».

2

2nde ÉTAPE : La mise en place d'un comité de pilotage (COFIL) composé de membres du ministère de la Culture, des Parcs naturels régionaux de France (FPNRF, des PNR signataires d'un CTL...) de l'Association des bibliothèques départementales et de l'Association des bibliothécaires de France.

3

3^e ÉTAPE : L'identification des actions les plus innovantes et/ou les plus remarquables.

Les actions retenues ont été sélectionnées si elles répondaient au moins à deux des critères suivants :

- Résidences d'auteurs et programmations culturelles
- Création d'une programmation culturelle dans le cadre d'un événement (commémoration, anniversaire du Parc, atlas communale...).
- Valorisations d'un patrimoine par la création d'un roman, d'une BD, de carnets, de livrets...
- Création d'un dispositif éducatif spécifique.
- Inscription dans le cadre d'un salon du livre.
- Projet complet et transversal.



Ce projet « Objectif Nature » m'a permis de connaître des personnes compétentes qui m'ont appris à mieux observer mon environnement.

Parole d'une habitante du territoire ayant organisé un atelier autour de la macro-photo et participé aux sorties nature.
PARC NORMANDIE-MAINE

4

4^e ÉTAPE : La rédaction de fiches méthodologiques de conduites des actions exemplaires.
Afin de mettre en avant les actions sélectionnées par le Comité de Pilotage, il a été décidé d'utiliser la technique de la frise chronologique de conduite de projets.

Une frise chronologique est un outil couramment utilisé dans la gestion de conduite de projets. Elle est une schématisation linéaire d'une succession d'évènements* positionnés sur un axe du temps. Dans notre cas de figure, l'axe du temps fera apparaître très nettement les évènements marquants, freins ou accélérateurs qui ont conditionné la réalisation de chacune des actions analysées.

* Les informations recueillies sont :

- Les spécificités du Parc concerné
- Le contexte de l'action
- Les étapes marquantes du projet (frise)
- Les défis relevés
- Les écueils à éviter
- Les chiffres clés
- Les financeurs
- Les partenaires
- Les inattendus
- Un souvenir, une phrase entendue...
- Les perspectives envisagées (poursuite de l'opération, action en réseau inter Parcs, adoption d'une stratégie autour de la lecture...).

Les éléments qui figurent sur les frises chronologiques sont sous forme de texte ou d'encadré et d'illustrations.



*« Elle est venue s'installer dans la nuit, très discrètement, sur le couderc du « communal »...
À huit heures, dans les brumes du matin, le klaxon du boulanger a retenti et les premières personnes
sont sorties de chez elles pour venir, comme d'habitude, acheter leur pain.*

Et là... stupeur ! Qu'est-ce que c'est que cette soucoupe volante ?!

*Mais très vite, Lucie, Pauline, Brice et quelques bénévoles servent les cafés, les chocolats chauds
apportés dans des thermos. Le boulanger, mis dans la combine, déballe ses croissants, ses brioches.*

Et les discussions s'installent autour des livres, des histoires se racontent, les rires fusent.

Nous refaisons le monde ! »

La Petite Roberte PARC DU LIVRADOIS-FOREZ & PASSEURS DE MOTS

NOM DU PARC	TITRE DE L'OPÉRATION	RÉSUMÉ	MULTI-PARTENARIAT	TRANSVERSALITÉ	LIEN NATURE-CULTURE	POTENTIEL REPRODUCTIF	RESIDENCE/IMPLICATION	DEHORS/ITINÉRANCE
ARMORIQUE	Résidence artistique et d'écriture du sémaphore d'Ouessant Salon international du livre insulaire d'Ouessant Aide aux auteurs et professionnels du livre	De nombreuses actions : accueil d'auteurs en résidence dans le cadre de la programmation culturelle dans les îles du Parc Soutien aux salons du livre du territoire. Dotation du prix sciences du salon du livre insulaire depuis sa création (21 ^e édition) Aide aux auteurs par la commande de plusieurs ouvrages sur les patrimoines du Parc Valorisation et vente de livres dans les boutiques des sites en gestion Soutien des libraires à la suite du Covid dans un guide du consommer local pour les habitants Valorisation des apprentissages et de la lecture dans le cadre de l'appel à projet scolaire annuel du Parc Communes, associations locales, artistes, habitants, scolaires, librairies,	Communes, associations locales, artistes, habitants, scolaires, librairies	Culture	OUI	Oui, si ce n'est la dimension programmation culturelle ilienne	OUI	À priori oui
BALLONS DES VOSGES	Prêts d'exposition	Mise en réseau des bibliothèques et création d'un annuaire. Mise à disposition des expositions du Parc	NR	NR	OUI en fonction des thèmes des expositions	OUI	NON	OUI en fonction du thème des expositions
BALLONS DES VOSGES	Fonds documentaire	Création d'un fonds documentaire de 3000 ouvrages et mise à disposition d'une médiathèque	Médiathèque, communes et communautés de communes	NR	NR	OUI	NON	NR

NOM DU PARC	TITRE DE L'OPÉRATION	RÉSUMÉ	MULTI-PARTENARIAT	TRANSVERSALITÉ	LIEN NATURE-CULTURE	POTENTIEL REPRODUCTIF	RESIDENCE/IMPLICATION	DEHORS/ITINÉRANCE
BALLONS DES VOSGES	Création /travail avec les artistes	Ateliers d'écriture et création de livret avec des artistes	Artistes, communes, CdC, artistes	NR	NR	OUI	OUI ET OUI !	NR
BALLONS DES VOSGES	Carnets de voyage	Résidence d'une plasticienne. Création de carnet de voyages pour donner suite à 3 randonnées sur le territoire	Plasticienne, 13 habitants, médiathèque, AMM marqués Valeurs Parc	Culture, éducation et autres missions	OUI car dans le cadre de l'Opération Grand Site du Massif du Ballon d'Alsace	OUI par exemple à l'occasion du renouvellement de la charte du Parc	OUI ET OUI !	OUI par l'intermédiaire entre autres des trois randonnées réalisées
BAUGES	Partenariat PNR-bibliothèques	Mise à disposition d'expositions et d'ouvrages et création d'espaces de lecture	Bibliothèques, communes, Savoie biblio	Culture et autres missions en fonction des thèmes des expositions	NR	OUI	NON	NR
BAUGES	Lire les montagnes	3 ^e participation à la journée internationale de la montagne en proposant : des lectures aux collégiens et habitants, une randonnée lecture de nuit et enfin, en coordonnant les actions du territoire.	Bibliothèques, communes, écoles, acteurs culturels, radios locales, restaurants	Culture, éducation, communication, économie	OUI du fait du thème retenu	OUI	NR	Oui par le thème retenu
BOUCLES DE LA SEINE NORMANDE	NR	Création d'un appel à projet éducatif s'appuyant sur une association lecture plaisir, le réseau des partenaires éducatifs et les bibliothèques	Lecture plaisir, réseau des partenaires éducatifs, bibliothèques	Culture, éducation	NR	OUI	NON	OUI

NOM DU PARC	TITRE DE L'OPÉRATION	RÉSUMÉ	MULTI-PARTENARIAT	TRANSVERSALITÉ	LIEN NATURE-CULTURE	POTENTIEL REPRODUCTIF	RESIDENCE/ IMPLICATION	DEHORS/ ITINÉRANCE
BRENNE	Un réseau de bibliothèques à l'échelle du Parc	Étude pour la mise en place d'un réseau de lecture publique à l'échelle du territoire. L'objectif de ce réseau : favoriser l'accès de tous à la lecture publique comme véritable socle du développement de l'éducation et de la culture. Et création d'un poste d'animateur de réseau.	Bibliothèques, com de com, DRAC, Région, Département	Culture, éducation	NR	OUI dans le cadre d'un CTL	NON	NON
BRIÈRE	RAS	Une multitude d'initiatives de différentes formes lors de différentes actions du Parc associant les bibliothèques du territoire	Communes, BM, acteurs culturels, enseignants	Éducation, patrimoine naturel, urbanisme, communication, centre de centre, webmestre, ...	RNR, Médiathèques / communes Saint-Nazaire	OUI	NON	OUI
CAUSSES DU QUERCY	Résidence Marche et paysage et création de la bande dessinée Chemins de pierres	Résidence d'un mois d'un auteur de BD	Médiathèques, habitants, auteur, CdC, festival de la BD, ...	Culture, éducation, paysage, agriculture...	Territoire— Ville porte	OUI en s'appuyant de préférence sur un temps fort du territoire	OUI ET OUI !	OUI Création d'un site de bivouac !
CHARTREUSE	Ici l'Histoire conte... la vie avec ou sans frontière	Dans le cadre de la célébration des 150 ans de la réunion de la Savoye et de la France, création d'une programmation culturelle en lien avec les habitants et en appui avec les bibliothèques le long de l'ancienne frontière.	Bibliothèques, médiathèques, communes, 150 habitants lecteurs volontaires, association, salon du livre, enseignants, une maison d'édition	Culture, éducation, histoire	OUI par l'approche globale du linéaire	OUI en s'appuyant de préférence sur un temps fort du territoire	OUI	OUI par l'approche globale le long du linéaire.

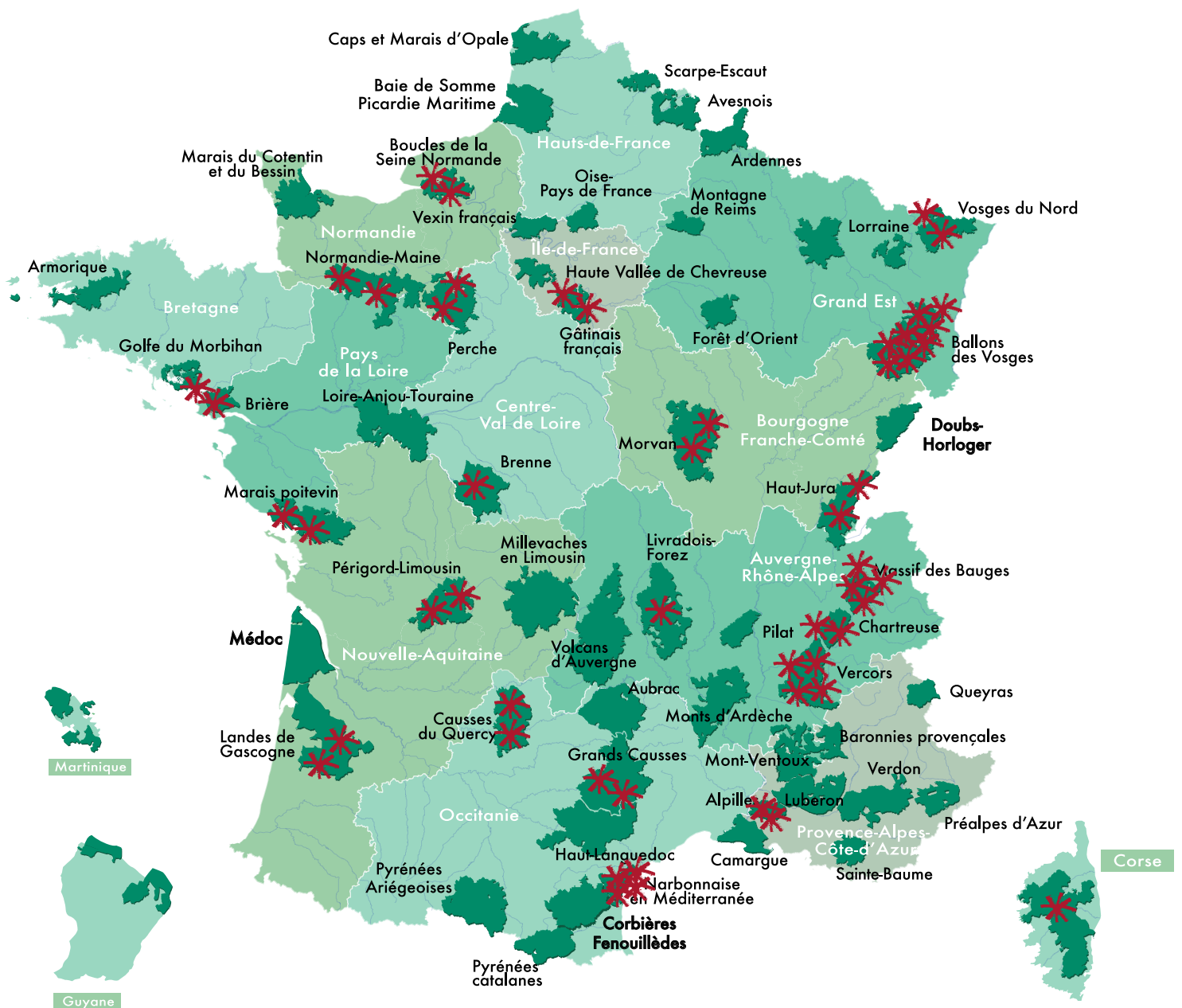
NOM DU PARC	TITRE DE L'OPÉRATION	RÉSUMÉ	MULTI-PARTENARIAT	TRANSVERSALITÉ	LIEN NATURE-CULTURE	POTENTIEL REPRODUCTIF	RESIDENCE/IMPLICATION	DEHORS/ITINÉRANCE
CORSE	Le Parc naturel régional de Corse :40 ans d'édition	Depuis 40 ans, création de plus d'une centaine d'ouvrages-DVD, vidéo cassettes dans les domaines aussi variés que l'ethnologie, sciences de la nature, les arts traditionnels, la randonnée. L'édition » constitue l'un des instruments privilégiés du parc pour l'accomplissement de ses multiples missions. Pour la Corse, l'édition joue un rôle essentiel de transmission des traditions et savoirs ancestraux.	NR	Culture et aux missions	A priori oui	OUI	NON	NON
GATINAIS Français	Résidence d'artiste	Un patrimoine choisi : le grès. Recueil de paroles, programmation culturelle, travail avec une auteure, ateliers, projets éducatifs	Bibliothèques, auteure, photographe et architecte, Conseil départemental de l'Essonne + des invités (danseuses, artiste, écrivains)	Culture, éducation et autres missions	OUI du fait du thème retenu	OUI	OUI ET OUI !	Oui par le thème retenu
GRANDS CAUSSES	NR	Appui à la structuration d'un réseau de bibliothèques et programmation culturelle : animations livres et lectures : conte, conférence, parution d'ouvrage, expositions.	Bibliothèques, communes, BDP	Culture	NR	OUI	NR	NR
HAUT JURA	Circulation expositions	Mise à disposition d'expositions et d'ouvrages et programme d'animations et de lecture	Médiathèques, partenaires éducatifs, conteurs	NR	Montagnes du Jura/Forêt et changement climatique	OUI sous réserve de posséder des expositions itinérantes	NON	NON

NOM DU PARC	TITRE DE L'OPÉRATION	RÉSUMÉ	MULTI-PARTENARIAT	TRANSVERSALITÉ	LIEN NATURE-CULTURE	POTENTIEL REPRODUCTIF	RESIDENCE/ IMPLICATION	DEHORS/ ITINÉRANCE
LANDES DE GASGOGNE	NR	Accueil d'artistes en résidence, rencontre avec les artistes, programmation d'expositions, création d'un dispositif éducatif spécifique	Bibliothèques, médiathèques, communes, artistes	Culture, éducation, paysage	OUI du fait du thème retenu	OUI	OUI ET OUI !	Oui par le thème retenu
LIVRAUDOIS-FOREZ	Livre élu en Livradois Forez	Parmi 5 livres sélectionnés, les élèves des écoles volontaires élisent le livre de l'année. Tous les ans, le thème des livres change ((vivre ensemble, solidarité, fille / garçon...), il y a 4 sélections : Cycle 1,2,3 et collège.	Bibliothèques, l'association Passeurs de Mots, les établissements scolaires du territoire participants, l'Éducation Nationale, éditeurs, auteurs	Éducation	Possible en fonction du thème retenu	OUI	OUI ET OUI !	OUI
MARAIS POITEVIN	Partenariat de communication et de sensibilisation	Mise en réseau des bibliothèques et de l'atelier Canopé à l'occasion d'évènements du Parc. Participation à la réalisation d'un livre illustré de Julien Auclair, artiste âgé de 20 ans et primé au festival de Bd d'Angoulême	Bibliothèques, atelier Canopé, communes, enseignants	Culture, éducation	NR	OUI	NON	OUI participation à la fête de la Nature
MORVAN	Pas d'actions de ce type portées par le Parc à l'heure actuelle	NR	NR	NR	NR	RAS	NR	NR
NARBONNAISE	Éditions du Parc naturel régional	Commandes d'études patrimoniales et valorisation sous forme d'édition et présentation au public	Bibliothèques, médiathèques, communes, chercheurs, auteurs, DRAC	Culture, éducation et autres missions en fonctions des thèmes	Territoire-Grand Narbonne	OUI sous réserve d'une politique de commande de recherches forte	OUI ET OUI !	OUI

NOM DU PARC	TITRE DE L'OPÉRATION	RÉSUMÉ	MULTI-PARTENARIAT	TRANSVERSALITÉ	LIEN NATURE-CULTURE	POTENTIEL REPRODUCTIF	RESIDENCE/IMPLICATION	DEHORS/ITINÉRANCE
NARBONNAISE	Les Petits Ateliers du Parc	Mise en commun d'un fond documentaire avec les médiathèques du Grand Narbonne et programmation de 5 PAP par an lors des petites vacances scolaires. Ateliers animés par le réseau des animateurs du Parc en fonction de l'actualité du Parc	Médiathèques, c de c, réseau des partenaires éducatifs	Culture, éducation et autres missions	OUI	OUI sans obligation de mutualiser les fonds	NON	OUI
NORMANDIE MAINE	Objectif Nature - Atlas de la Biodiversité intercommunale d'Andaine-Passais	Création d'une programmation culturelle dans le cadre de la réalisation d'un atlas intercommunal en appui avec les bibliothèques : des lectures sur les thèmes de la nature, des expositions, des apéros poétiques ou encore la projection de documentaires	Communauté de communes, Communes, Réseau intercommunal des Médiathèques, écoles, EHPAD, dessinateur.	Culture, éducation, patrimoine naturel	OUI du fait du thème retenu	OUI sans aucun problème	OUI ET OUI !	Oui par le thème retenu
NORMANDIE-MAINE	Polar à la Carrière des Vaux	Valorisation d'un patrimoine géologique grâce à l'écriture d'un polar créant de ce fait un lien entre les sciences et la littérature.	Bibliothèques, RNR, auteur, Éducation Nationale (IEN en charge de la mission sciences et DD)	Culture, éducation, géologie	OUI	OUI en lien avec un site phare riche en patrimoines	OUI ET OUI !	OUI par le site retenu
PERIGORD LIMOUSIN	Pas d'opération spécifique	Dons d'ouvrages, prêts d'expositions, demandes d'accueil d'animations, annuaire des acteurs culturels, apparaissent dans le calendrier des animations Parc, diffusion d'informations du Parc	Bibliothèques	Culture, communication	NR	OUI	NR	NR

NOM DU PARC	TITRE DE L'OPÉRATION	RÉSUMÉ	MULTI-PARTENARIAT	TRANSVERSALITÉ	LIEN NATURE-CULTURE	POTENTIEL REPRODUCTIF	RESIDENCE/IMPLICATION	DEHORS/ITINÉRANCE
VERCORS	Lire les montagnes	3e participation à la journée internationale de la montagne en proposant : des lectures aux collégiens et habitants, une randonnée lecture de nuit et enfin, en coordonnant les actions du territoire.	Communes, établissements scolaires, AMM, radios locales	Culture, éducation, tourisme, histoire	RNN, montagne,	OUI en s'appuyant sur le milieu local	NON	OUI
VERCORS	Accueil d'auteurs en résidence	Accueil d'un auteur en résidence sur plusieurs semaines et présentation de la création (un roman) lors des 40 ans du Parc. Puis, organisation de lectures	Bibliothèques, communes, habitants, écrivain	Culture, éducation	NR	OUI en s'appuyant de préférence sur un temps fort du territoire	OUI ET OUI !	NR
VOSGES DU NORD	J'ai trouvé l'eau si belle	Fédérer un maximum d'acteurs culturels autour de la lecture sur un thème (l'eau) et pendant un mois	Les bibliothèques municipales, la médiathèque, le parc naturel, l'université de Lorraine, des chercheurs, des artistes et des compagnies culturelles locales, des associations, des écoles, collèges et lycées, l'ONF...	Culture, éducation et autres missions	OUI du fait du thème retenu	OUI	OUI	OUI

CARTE DE RÉPARTITION DES RÉPONSES AU QUESTIONNAIRE



Nom de la personne qui remplit le formulaire, ou qui est référent de l'opérations	Delphine KERMEL
Téléphone/Courriel	02 98 81 90 08 delphine.kermel@pnr-armorique.fr
Titre de l'opération	Résidence artistique et d'écriture du sémaphore d'Ouessant Salon international du livre insulaire d'Ouessant Aide aux auteurs et professionnels du livre
Contexte local	Parc gestionnaire de l'écomusée d'Ouessant, premier en France, à la fois maison du Parc dans les îles et maison de la Réserve de biosphère UNESCO, équipe permanente sur l'île et missions régulières auprès des élus Mission de valorisation des acteurs de la culture
Objectifs initiaux	Favoriser la création artistique et la transmission vivante Valoriser et accompagner la création littéraire et sa diffusion
Références à la Charte constitutive du Parc	Axe 3 faire vivre les patrimoines et la création artistique sur le territoire
Descriptif de l'opération réalisée	Accueil et valorisation des artistes et auteurs en résidence dans le cadre de la programmation culturelle dans les îles du Parc Soutien aux salons du livre du territoire (relai de communication, prêt de matériel, animations) Dotation du prix sciences du salon du livre insulaire depuis sa création (21 ^e édition) Aide aux auteurs par la commande de plusieurs ouvrages sur les patrimoines du PNRA Valorisation et vente de livres dans les boutiques des sites en gestion Soutien des libraires à la suite du Covid dans un guide du consommer local pour les habitants Valorisation des apprentissages et de la lecture dans le cadre de l'appel à projet scolaire annuel du Parc
Quels liens effectifs ont été fait avec les bibliothèques municipales, départementales, les médiathèques ?	Non formalisés à ce jour (en projet), partenariats ponctuels
Critères d'évaluation	Participation aux rencontres et évènements organisés ou dont le Parc est partenaire, vente des ouvrages Parc, vente des ouvrages en boutique, soutien des habitants aux libraires par des actes d'achat locaux et citoyens
Résultats obtenus	Découverte et valorisation du processus d'écriture, liens entre les auteurs et les lecteurs sur la base de la curiosité réciproque et de la rencontre
Défis/Imprévus relevés	La Covid
Partenaires associés	Communes, associations locales, artistes, habitants, scolaires, librairies
Budget et financeurs de l'opération	Financements Parc, variables en fonction des années et des projets

Nom de la personne qui remplit le formulaire, ou qui est référent de l'opération	Françoise Peché, documentaliste
Téléphone/Courriel	documentation@parc-ballons-vosges.fr
Titre de l'opération	Prêts d'exposition
Contexte local	Identification des médiathèques et bibliothèques comme acteurs culturels ressources sur le territoire : annuaire
Objectifs initiaux	Répondre aux sollicitations des médiathèques Sensibiliser les habitants aux problématiques et patrimoines du Parc des Ballons des Vosges Contribuer aux programmations culturelles des médiathèques
Références à la Charte constitutive du Parc	Orientation 4 Renforcer le sentiment d'appartenance au territoire
Descriptif de l'opération réalisée	Les Ballons des Vosges mettent leurs expositions à disposition des bibliothèques et médiathèques. Le Thillot : expo Piafs plumes et compagnie ; Ferdrupt : exposition Chauves-souris ; Gérardmer : exposition Natura 2000 bonnes pratiques ; Anould : exposition Chauves-souris ; Sultz : expo Jardin nature
Quels liens effectifs ont été fait avec les bibliothèques municipales, départementales, les médiathèques ?	Convention de prêt pour chaque exposition
Critères d'évaluation	
Résultats obtenus	
Défis/Imprévus relevés	
Partenaires associés	
Budget et financeurs de l'opération	Pas de budget spécifique

Nom de la personne qui remplit le formulaire, ou qui est référent de l'opérations	Françoise Peché, documentaliste
Téléphone/Courriel	documentation@parc-ballons-vosges.fr
Titre de l'opération	Fonds documentaire
Contexte local	Depuis sa création en 1989, le Parc a constitué un fonds documentaire spécifique sur ses différents thèmes d'intervention : 3000 ouvrages environ étaient accessibles à l'espace d'accueil du public à la Maison du Parc située à Munster. La médiathèque intercommunale de la vallée de Munster s'installe en septembre 2019 dans l'ancien espace d'exposition et d'accueil de la Maison du Parc.
Objectifs initiaux	Permettre une meilleure accessibilité du fond via la médiathèque
Références à la Charte constitutive du Parc	Orientation 4 Renforcer le sentiment d'appartenance au territoire
Descriptif de l'opération réalisée	Dans le cadre de la mutualisation des espaces avec la nouvelle médiathèque intercommunale de la vallée, le Parc cède 10 % de son fonds. Des abonnements à des magazines vont être mutualisés avec la médiathèque. Un espace d'exposition sera géré conjointement avec pour objectif la mise en avant et en valeur du fonds documentaire de manière thématique et la mise en place du partenariat avec cet acteur culturel.
Quels liens effectifs ont été fait avec les bibliothèques municipales, départementales, les médiathèques	Convention Programmation commune des expositions et des actions d'animation à construire
Critères d'évaluation	
Résultats obtenus	
Défis/Imprévus relevés	
Partenaires associés	Commune de Munster Communauté de communes de la Vallée de Munster
Budget et financeurs de l'opération	Budget de fonctionnement Parc.

Nom de la personne qui remplit le formulaire, ou qui est référent de l'opération	Françoise Peché, documentaliste
Téléphone/Courriel	documentation@parc-ballons-vosges.fr
Titre de l'opération	Création/travail avec les artistes
Contexte local	La vie culturelle est particulièrement riche sur le territoire du Parc et compte de nombreux artistes de toutes disciplines. Le Parc a par exemple lancé un appel à projets "Suivez l'artiste" (2000-2010) pour soutenir et accompagner des projets de création artistique proposés par des artistes en partenariat avec des associations, collectivités ou établissements scolaires du Parc.
Objectifs initiaux	Porter un regard sensible et contemporain sur les patrimoines du Parc au sens large : bâti, paysagers, immatériels... Sensibiliser les habitants à la création et au travail des artistes professionnels Proposer des créations in situ.
Références à la Charte constitutive du Parc	Orientation Contribuer au développement culturel Mesure 4 Échanges et créations culturelles
Descriptif de l'opération réalisée	Projet « Écritures et regards croisés » lauréat de l'appel à projets « Suivez l'artiste » avec l'écrivain Abdelkader Djemai : édition d'un livret illustré intitulé « De la Fave en Galilée » avec la participation d'un groupe d'habitants (ateliers d'écriture et plastiques) Résidence d'auteurs avec l'association « La Pensée Sauvage » Olivier Dautrey Accueil d'artistes en résidence, marches et ateliers d'écriture
Quels liens effectifs ont été fait avec les bibliothèques municipales, départementales, les médiathèques ?	
Critères d'évaluation	
Résultats obtenus	
Défis/Imprévus relevés	
Partenaires associés	Communautés de communes Val de Galilée et La Fave Commune Rochesson Association La Pensée sauvage
Budget et financeurs de l'opération	Bourse à la création via la programmation du Parc

Nom de la personne qui remplit le formulaire, ou qui est référent de l'opération	Violaine Pautot
Téléphone/Courriel	v.pautot@parc-ballons-vosges.fr
Titre de l'opération	Carnets de voyage
Contexte local	Cette action est initiée par le Parc naturel régional des Ballons des Vosges et la médiathèque communale du Thillot dans le cadre de l'Opération Grand Site du Massif du Ballon d'Alsace. Elle s'inscrit dans la poursuite des actions de sensibilisation autour de l'opération « Grand Site de France » du Massif du Ballon d'Alsace et d'implication des habitants visant à recueillir leur attachement à ce territoire.
Objectifs initiaux	Sensibiliser les habitants à la préservation du paysage et la valorisation des patrimoines du Grand Site Bénéficier d'un regard d'artiste professionnel Faire s'exprimer les habitants sur le Grand Site Construire le projet avec une médiathèque du territoire et Participer au projet de la médiathèque communale du Thillot : proposer des actions qui permettent aux usagers et visiteurs de se rencontrer, de découvrir leur environnement et d'imaginer des actions citoyennes collectives.
Références à la Charte constitutive du Parc	Renforcer le sentiment d'appartenance au territoire Contribuer à la diversité culturelle
Descriptif de l'opération réalisée	Le projet artistique est conduit par Karine Maincent, plasticienne et graphiste originaire des Vosges. Les randonnées sont accompagnées par le Bureau Montagne du Ballon d'Alsace qui réunit plusieurs guides accompagnateurs spécialisés sur ce site, dont plusieurs sont marqués « Valeurs Parc naturel régional ». L'action est prévue d'avril à novembre 2019. Elle réunit 13 habitants volontaires du secteur du Thillot et de la Moselotte. Au programme : 3 randonnées sur site, 3 ateliers de création artistique, une exposition finale. Elle sera ensuite déclinée sur deux autres territoires du Ballon d'Alsace
Quels liens effectifs ont été fait avec les bibliothèques municipales, départementales, les médiathèques ?	La médiathèque porte le projet localement et fait le lien aux habitants. Elle est ressource pour les futures autres médiathèques qui développeront le projet (acte 2 versant franc-comtois en 2020 et Acte 3 versant alsacien 2021)
Critères d'évaluation	Randonnées et ateliers menés Habitants impliqués Carnets réalisés Temps forts d'exposition
Résultats obtenus	
Défis/Imprévus relevés	
Partenaires associés	Médiathèque communale du Thillot Accompagnateurs en montagne : Bureau Montagne du Ballon d'Alsace • Karine MAINCENT, plasticienne Recherche en cours de nouveaux
Budget et financeurs de l'opération	Région Grand Est - Ligne PNR Commune

Nom de la personne qui remplit le formulaire, ou qui est référent de l'opération	Julie Higel / Pierre Paccard / Silvia Ala
Téléphone/Courriel	info@parcdesbauges.com
Titre de l'opération	Partenariat Parc naturel régional et bibliothèques
Contexte local	
Objectifs initiaux	Partager la culture Parc / faire connaître les actions du Parc au territoire / Faire vivre le réseau des bibliothèques du territoire
Références à la Charte constitutive du Parc	Renforcer la dynamique socio-culturelle à l'échelle du Massif des Bauges.
Descriptif de l'opération réalisée	Prêt d'expositions dans les bibliothèques (Des histoires plein l'assiette / forêt) avec animations par le Parc ou ses partenaires. Création d'espaces lecture dans les expositions temporaires du Parc en partenariat avec Savoie bibliothèques
Quels liens effectifs ont été fait avec les bibliothèques municipales, départementales, les médiathèques ?	Convention de prêt
Critères d'évaluation	Fréquentation des bibliothèques
Résultats obtenus	
Défis/Imprévus relevés	
Partenaires associés	Les communes : www.mairie-rumilly74.fr/actualite/exposition-foret/ www.mairie-rumilly74.fr/evenement/atelier-en-famille-la-foret-dans-tous-les-sens/
Budget et financeurs de l'opération	Prêt gratuit Coût de la réalisation des expositions.

Nom de la personne qui remplit le formulaire, ou qui est référent de l'opérations	Silvia ALA
Téléphone/Courriel	s.ala@parcdesbauges.com
Titre de l'opération	Lire les montagnes
Contexte local	Le festival « Lire les montagnes » est l'occasion pour des partenaires à travers toutes les Alpes d'organiser des événements pour célébrer la littérature, les langues et les cultures alpines au sein d'une action commune. Lors de la Journée internationale de la montagne (11 décembre) et des quelques jours précédents, tout partenaire (acteurs locaux, écoles, bibliothèques, personnes privées, restaurants et autres organisations intéressées) est invité à organiser son propre événement mettant en valeur la littérature alpine. Il existe différents moyens de le faire : en organisant une lecture par un auteur local, une présentation d'un ouvrage situé dans la région ou toute autre activité innovante.
Objectifs initiaux	S'inscrire dans une dynamique de valorisation du patrimoine culturel alpin.
Références à la Charte constitutive du Parc	Valorisation du patrimoine culturel et immatériel (contes, légendes). Tisser des liens entre les habitants et des partenariats avec les associations culturelles.
Descriptif de l'opération réalisée	Le Parc a participé à l'opération en 2016, en organisant 2 événements à la Chartreuse d'Aillon, site d'accueil sur le patrimoine culturel : - Contes et légendes de nos montagnes, au cœur de l'imaginaire montagnard, par un conteur professionnel, pour un public enfant et famille ; - Lectures d'auteurs de littérature alpine, en partenariat avec Radio Alto et les auteurs, des concours de nouvelles de la radio des Bauges.
Quels liens effectifs ont été fait avec les bibliothèques municipales, départementales, les médiathèques ?	Les bibliothèques municipales ont été invitées.
Critères d'évaluation	Participation du public au spectacle de contes. Participation des lecteurs.
Résultats obtenus	Faible participation au spectacle enfants/famille : mauvais choix du lieu, en hiver et en semaine. Par contre enthousiasme des lecteurs et bon partenariat avec la radio locale qui assuré la prise de son et la retransmission de l'évènement.
Défis/Imprévus relevés	
Partenaires associés	Radio Alto
Budget et financeurs de l'opération	500 €

Nom de la personne qui remplit le formulaire, ou qui est réfèrent de l'opération	Marine VANOT
Téléphone/Courriel	marine.vanot@pnr-seine-normande.com
Titre de l'opération	Mise en réseau d'acteurs
Contexte local	Le Parc anime un réseau d'acteurs pour l'éducation au territoire constitué d'une vingtaine de structures dont une entièrement dédiée à la question du livre et de la lutte contre l'illettrisme. L'association Lecture Plaisir. Ses ressources sont diffusées par le Parc pour être utilisées par les écoles via l'appel à projet : Parcours Je découvre mon Parc. L'association mène également de nombreuses actions partenariales avec les médiathèques et bibliothèques du territoire.
Objectifs initiaux	
Références à la Charte constitutive du Parc	3.3.1 Construire et mettre en œuvre un projet culturel de qualité, avec les acteurs du territoire.
Descriptif de l'opération réalisée	<p>A l'heure actuelle les services du Parc n'interviennent pas en direct avec ces partenaires. Le Parc laisse les associations du territoire mener ces actions et en particulier l'association Lecture Plaisir qui est très active dans ce domaine.</p> <p>Par ailleurs le Parc a pour projet d'utiliser dans les années à venir le réseau des médiathèques pour mener à bien une partie de son projet culturel autour de la diffusion d'expositions itinérantes valorisant sa collection ethnographique relevant de l'appellation Musées de France. Il a quelques expérimentations à son actif dans ce domaine.</p>
Quels liens effectifs ont été fait avec les bibliothèques municipales, départementales, les médiathèques ?	
Critères d'évaluation	
Résultats obtenus	L'appel à projet Parcours Je découvre mon Parc, permet d'aider les écoles dans la prise en charge des interventions de l'association Lecture Plaisir. Cela concerne entre 10 et 20 interventions selon les années. Je n'ai pas les chiffres de l'association pour les interventions se faisant en dehors de ce dispositif...C'est sans doute beaucoup plus.
Défis/Imprévus relevés	
Partenaires associés	Association Lecture Plaisir Médiathèques (partenariats en développement dans les années à venir)
Budget et financeurs de l'opération	Mis à part l'appel à projet, le Parc n'a pas de budget sur cette action à l'heure actuelle.

Nom de la personne qui remplit le formulaire, ou qui est référent de l'opération	Sébastien RIGAUD
Téléphone/Courriel	s.rigaud@parc-naturel-brenne.fr
Titre de l'opération	Un réseau de bibliothèque à l'échelle du Parc.
Contexte local	Le Parc naturel régional de la Brenne décide en 2012, avec l'aide de la Drac de mener une étude sur la lecture publique à l'échelle du Parc. Cette étude s'inscrit dans une convention culturelle pluriannuelle avec la Drac et dans un plan Contrats lecture et territoire (CTL). Cette étude va alors permettre un cadrage global des actions à l'échelle du territoire et d'ouvrir un nouveau champ d'actions pour le Parc et surtout l'engagement par les partenaires d'actions (très) concrètes.
Objectifs initiaux	<p>Voici comment étaient formulés en 2012 les objectifs de cette action. Sur la base d'un diagnostic déjà effectué par la bibliothèque départementale de l'Indre et la communauté de communes Brenne-Val de Creuse, le Parc naturel régional de la Brenne souhaite mener une étude permettant d'établir un ou plusieurs scénarios pour la mise en place d'un réseau de lecture publique à l'échelle d'un territoire (une ou plusieurs CdC / communes / Pays / Parc) qu'il conviendra de déterminer. L'objectif de ce réseau est de favoriser l'accès de tous à la lecture publique comme véritable socle du développement de l'éducation et de la culture.</p> <p>Ces différents scénarios devront prendre en compte :</p> <ul style="list-style-type: none"> Le développement de l'intercommunalité et la place de chacun dans ce maillage, l'évolution des usages numériques, les projets en cours qui complètent la desserte de proximité, les projets visant le partage des connaissances issues du territoire. <p>Le schéma retenu devra être partagé avec l'ensemble des partenaires de ce projet.</p> <p>Ce projet s'accompagnera de la création d'un poste d'animateur de réseau à l'échelle du territoire.</p> <p>Cette étude, portée par le Parc, bénéficie du soutien financier de l'Europe via le Feader, de la Drac Centre et de la Région Centre Val-de-Loire.</p>
Références à la Charte constitutive du Parc	Objectif stratégique 3 : Agir pour une politique culturelle audacieuse et ouverte
Descriptif de l'opération réalisée	Le déroulement de l'étude va être plus long que prévu et parfois conflictuel entre la posture du Parc (celui qui "donne le la") et la posture des CDC celle qui mettent en œuvre. Ce grand débat et se recalage des missions va permettre à chaque partenaire de caler ses actions et à chaque financeur d'identifier la pertinence de son engagement financier : création de postes, investissement dans du bâti, mise en réseau, création de fonds, circulation des ouvrages.
Quels liens effectifs ont été fait avec les bibliothèques municipales, départementales, les médiathèques ?	Toutes les bibliothèques municipales ont été concernées par l'étude. La bibliothèque départementale a apporté son soutien à la démarche et transmettra l'ensemble de ses données.
Critères d'évaluation	

Résultats obtenus	<p>1 - Prise de compétence « lecture publique » d'une communauté de communes.</p> <p>2 - Très vite, dès 2014 un poste de bibliothécaire intercommunal va être créé avec des missions élargies.</p> <p>3 - Mise en place d'un fond commun unique (et basculement des anciens fonds) à toutes les bibliothèques du Parc.</p> <p>4 - Mise en place d'une circulation territoriale des ouvrages.</p> <p>5 - Achat d'un véhicule dédié (électrique).</p> <p>6 - Mise en place d'un logiciel commun et de formations communes.</p> <p>7 - Mise en place d'un site internet dédié et commun (https://www.mediathequesdelabrenne.fr/)</p> <p>8 - Mise en place d'un festival du conte et d'autres initiatives.</p> <p>9 - Ouverture d'une bibliothèque au sud du territoire</p>
Défis/Imprévus relevés	<p>Articulation entre le Parc et les Communautés de communes sur cette thématique.</p> <p>Compétence facile à prendre.</p> <p>Initiative dans le sud de notre territoire.</p>
Partenaires associés	<p>La Drac a été essentielle dans ce dispositif apportant à la fois le poids de son expertise, le respect des acteurs de terrain et une clarification dans le cas de financement croisés.</p> <p>2 Communautés de communes</p> <p>Toutes les bibliothèques</p> <p>Nombreux acteurs culturels</p>
Budget et financeurs de l'opération	<p>Drac, CdC, Région, Département, Feader, Leader.</p>

Nom de la personne qui remplit le formulaire, ou qui est référent de l'opération	Patricia Monniaux
Téléphone/Courriel	pmonniaux@parc-causses-du-quercy.org
Titre de l'opération	Résidence Marche et paysage et création de la bande dessinées Chemins de pierres
Contexte local	<p>Derrière Le Hublot, projet culturel de territoire en partie partagé avec le Parc (Grand Figeac) est chef de file d'une action interrégionale visant au développement de projets artistiques et culturels de territoire sur l'ensemble du Massif central. Dans ce cadre, il a sollicité le Parc pour être partenaire d'une résidence sur le thème de la marche et du paysage aboutissant à la création d'une BD avec l'auteur et dessinateur Jean-Marc Troubet alias Troubs.</p> <p>Cette résidence s'est mise en œuvre dans le cadre du dispositif d'immersion artistique et culturelle dans les territoires ; résidence qui s'inscrit dans le projet de développement des arts vivants en Massif Central (DAV), cofinancé par le Fonds national d'aménagement et de développement du territoire (FNADT) et l'Union européenne dans le cadre du programme opérationnel interrégional FEDER Massif Central.</p>
Objectifs initiaux	<p>Mettre en pratique de nouveaux modes de relation entre des personnes, un territoire et des artistes, de prendre en considération l'identité du territoire, à travers son histoire, son patrimoine, son architecture, ses paysages, sa gastronomie, ses habitants...</p> <p>Garder une trace de l'histoire qui s'est écrit pendant la résidence.</p>
Références à la Charte constitutive du Parc	<p>Renforcer l'attachement aux causses du Quercy :</p> <p>Recevoir, transmettre et vivifier l'héritage culturel commun et le mémoire du territoire Impliquer les habitants dans le développement des Causses du Quercy.</p> <p>Faire de l'action culturelle la base d'une vie commune conviviale : Développer une offre artistique et culturelle permanente</p>
Descriptif de l'opération réalisée	<p>L'auteur dessinateur Troubs a séjourné 1 mois à l'automne 2016 sur le territoire des causses du Quercy. Invité par le Parc naturel régional des causses du Quercy et Derrière le Hublot pour une résidence artistique et culturelle, Troubs avait pour mission d'interroger le rapport des habitants à la marche et aux paysages et de collecter la matière pour réaliser une bande dessinée. Il a ainsi parcouru le territoire à la découverte des villages et de ses richesses. Il a aussi rencontré les habitants qui lui ont raconté les chemins, les paysages, leur vie sur le cause. Il a dessiné différents sites remarquables, tant sur le plan du patrimoine bâti (caselles, dolmens, pigeonniers, maisons, granges...) que du patrimoine naturel (pelouses sèches, igues...).</p> <p>La matière recueillie lors de cette résidence a donné lieu à deux réalisations :</p> <ul style="list-style-type: none"> - Un ouvrage intitulé Chemins de pierres, deuxième ouvrage de la collection Transhumance dont la direction éditoriale est partagée entre les Requins Marteaux et Derrière le Hublot - Une exposition de planches originales diffusées lors de l'Autre festival à Capdenac (12), dans différentes médiathèque du Parc (Lalbenque, Assier, Limogne-en-Quercy, Gramat) et lors du festival «La BD prend l'air» à Cajarc où il a obtenu le safran d'or (prix du public). <p>Des balades géologiques illustrées ainsi que trois concerts dessinés intitulés Votz de Peira avec Troubs, et les musiciens Xavier Vidal et Laurent Grimaux ont également été organisées dans les «Causseries» du Parc.</p>

<p>Quels liens effectifs ont été fait avec les bibliothèques municipales, départementales, les médiathèques ?</p>	<p>Pendant la résidence, les médiathèques ont accueilli l'auteur et organisé avec le Parc des temps de rencontres avec les habitants. Une fois la BD et l'exposition réalisées, l'auteur est revenu pour des séances de dédicaces en bibliothèque. Nous avons aussi organisé des temps de rencontres avec les enfants (lien bibliothèques/écoles) Les médiathèques ont enrichi leur collection de BD avec les ouvrages de l'auteur.</p>
<p>Critères d'évaluation</p>	<p>Édition et diffusion de la BD Participation des habitants (rencontres avec l'auteur, ateliers scolaires, exposition, concert dessinées)</p>
<p>Résultats obtenus</p>	<p>De belles rencontres avec les habitants. Un partenariat enrichissant (DHL, Communauté de communes, bibliothèques) Une production qui continue à vivre et à parler du territoire au-delà de ses «frontières» et qui valorise le patrimoine géologique du territoire labellisé Géoparc mondial UNESCO en avril 2016 Un artiste qui s'est fait un réseau sur place avec l'envie de revenir De nouveau projet BD en perspective Un nouveau projet avec DLH et le festival La BD prend l'air</p>
<p>Défis/Imprévus relevés</p>	<p>Un effet levier pour de nouveaux projets :</p> <ul style="list-style-type: none"> - Accueil en résidence en mai 2019 de Troubs et Edmond Baudoin pour un projet de «Chemin-livre », un livre tout à fait particulier parce que les pages sont en pierres et elles se tournent au fil des pas. Les deux auteurs dessinateurs ont dessiné sur des pierres locales et naturelles pour former un parcours BD permanent en accès libre. Les pierres dessinées sont bâties progressivement dans les murets longeant le chemin de Saint-Jacques de Compostelle. Un parcours éducatif et culturel a été mené parallèlement avec 3 classes du territoire (avec l'Imprimerie Trace de Concots). - Partenariat avec Derrière Le Hublot pour la création d'une œuvre d'art refuge à Gréalou dans le cadre de «Fenêtre sur le paysage», une aventure artistique et culturelle sur les chemins de Saint Jacques de Compostelle. Accueil du collectif d'architecte Encore Heureux. Œuvre d'art refuge en pierre sèche nommé «Super Cayrou - le bivouac de Gréalou».
<p>Partenaires associés</p>	<p>Derrière le Hublot Le festival «La BD prend l'air» à Cajarc Communauté de communes de Lalbenque Limogne Département du Lot Massif Central FEDER + FNADT Médiathèques du Parc</p>
<p>Budget et financeurs de l'opération</p>	<p>Communauté de communes de Lalbenque Limogne Département du Lot Massif Central FEDER + FNADT Région Occitanie</p>

Nom de la personne qui remplit le formulaire, ou qui est référent de l'opération	Emmanuelle VIN
Téléphone/Courriel	emmanuelle.vin@parc-chartreuse.net
Titre de l'opération	Ici l'Histoire conte.... la vie avec ou sans frontière
Contexte local	<p>Le Parc naturel régional de Chartreuse, traversé par le tracé de l'ancienne frontière Dauphiné – Savoie, ponctué des traces de cette histoire, est un territoire qui rassemble des communes de Savoie et d'Isère autour de projets communs au-delà des anciens clivages territoriaux. Le territoire de Savoie a été réuni à la France en 1860. En 2010, de nombreuses manifestations célébraient les 150 ans de la réunion de la Savoie à la France.</p> <p>Le Parc naturel régional de Chartreuse s'est naturellement inscrit dans ce programme d'évènements en construisant une action, notamment avec les bibliothèques locales jalonnant l'ancienne frontière et en lien avec les objectifs du Parc naturel régional de Chartreuse, que sont notamment la valorisation du patrimoine, l'éducation au territoire, la participation des habitants et acteurs locaux.</p>
Objectifs initiaux	<p>Il s'agissait de faire droit au vécu des personnes et personnages concernés à l'époque du rattachement (1860), de les mettre en lumière, en permettant aux habitants d'aujourd'hui de prendre connaissance de documents significatifs et des les traduire dans un processus partagé d'animation, avec le soutien de professionnels compétents.</p> <p>Et plus précisément :</p> <ul style="list-style-type: none"> - de créer un évènement en Chartreuse dans le cadre des 150 ans de la réunion de la Savoie à la France, tout au long de l'année 2010 - de sensibiliser des public divers au vécu des population franco-savoyardes lors la réunion de la Savoie à la France - de mettre en place une animation culturelle de qualité en divers pont du territoire de Chartreuse en s'appuyant sur le réseau des bibliothèques des communes concernées par l'ancienne frontière - de proposer une action de transmission des savoirs et des techniques de médiation autour de la lecture publique, pouvant être transférable à d'autres thématiques ou territoires - d'établir une relation dynamique et complémentaire en approche sensibles et approche savante autour de cet anniversaire - de mobiliser et construire un partenariat pérenne entre acteurs culturels de Chartreuse, acteurs universitaires spécialisés et professionnels de l'action culturelle - de provoquer des rencontres avec les habitants sur une thématique mêlant, histoire, mémoire, patrimoine et culture
Références à la Charte constitutive du Parc	<p>Axe 1 : S'appuyer sur le dynamisme des acteurs locaux pour porter et partager le projet de territoire</p> <p>Orientation 1.1 : Renforcer l'adhésion des habitants en faisant partager la connaissance</p> <p>Mesure 1.1.3 : Mieux porter à connaissance les atouts patrimoniaux du territoire</p>

Descriptif de l'opération réalisée	<p>Le programme d'animations proposé s'est articulé dans un aller-retour entre des approches sensibles et des approches savantes liées à la réunion de la Savoie à la France.</p> <p>Cela s'est traduit, pour le travail sur la lecture avec les bibliothèques, par un dispositif décentralisé et partenarial de rendez-vous grand public :</p> <p>La préparation et la réalisation de 3 soirées contées valorisant la lecture publique, s'appuyant sur le réseau des bibliothèques municipales et/ou associatives situées dans les communes immédiatement de part et d'autre de l'ancienne frontière Dauphiné-Savoie. Lectures publiques ont été données par des habitants volontaires, préparés et accompagnés par une conteuse professionnelle du Centre des Arts du Récit (Isère). Ces formations-actions, basées sur l'oralité et l'écoute, ont eu lieu avec la participation des bibliothèques et d'associations culturelles à partir de textes issus de la littérature de l'époque de la réunion de la Savoie à la France, et/ou relatifs à cet événement historique.</p> <p>Ainsi, 3 temps forts lectures contées se sont tenus dans 3 communes du territoire de l'ancienne frontière.</p>
Quels liens effectifs ont été fait avec les bibliothèques municipales, départementales, les médiathèques ?	<p>Lien seulement avec les bibliothèques municipales ou associatives pour l'organisation du programme, les formations des personnels des bibliothèques avec une conteuse pour la lecture à voix haute ; la communication sur l'évènement auprès des publics des bibliothèques/habitants, la valorisation de textes ou d'ouvrages en lien avec le sujet.</p>
Critères d'évaluation	<p>Fréquentation des temps forts du programmes Mobilisation des acteurs.</p>
Résultats obtenus	<p>250 personnes environ ont participé aux 5 temps fort du programme global, en zone rurale 6 bibliothèques sur les 7 de la zone concernée et 1 association portant un salon du livre impliquées.</p>
Défis/Imprévus relevés	<p>Une première d'intention de développer 2 outils pédagogiques n'a pas pu être réalisée faute de budget suffisant :</p> <ul style="list-style-type: none"> -un CD audio/Livret à destination des bibliothèques, des écoles et collèges du territoire de Chartreuse. Cet outil devait notamment se baser sur des enregistrements des lectures et formations, mobilisant des compétences puisées auprès de professionnels locaux du territoire de Chartreuse -La réalisation d'une carte dynamique du patrimoine de la frontière, mise à disposition sur Internet, permettant d'identifier les lieux significatifs de cette période et d'accéder à des données socio-historiques et iconographiques en lien avec les textes abordés en bibliothèques.
Partenaires associés	<p>Association des Amis du Parc de Chartreuse 4 associations locales en lien avec le patrimoine, l'histoire et/ou le livre 11 communes du territoire et 1 ville-porte (Chambéry) 1 maison d'édition</p>
Budget et financeurs de l'opération	<p>Région Rhône-Alpes Département de la Savoie Billetterie Amis du Parc</p>

Nom de la personne qui remplit le formulaire, ou qui est référent de l'opération	Marion Le Quéré (éducation) et Loriane Nikiel (culture patrimoine)
Téléphone/Courriel	m.lequere@parc-gatinais-francais.fr
Titre de l'opération	Résidence d'artiste
Contexte local	<p>L'identité du Gâtinais français est en effet, fortement marquée par la présence dans son sous-sol de grès. Depuis longtemps l'Homme a su utiliser cette ressource naturelle, que ce soit par la réalisation de gravures rupestres dans les abris ornés ou par l'élévation de menhirs. Des milliers d'années plus tard, les hommes y trouvent toujours une matière première pour construire maisons, colombiers, ponts, rues, halles...</p> <p>Le grès, élément minéral et paysager, est un élément caractéristique de notre Parc (bâti, escalade...).</p>
Objectifs initiaux	<p>Les témoignages oraux recueillis auprès des descendants des artisans du grès alimentent le fonds d'archives sonores « Mémoire du Gâtinais français ». Des recherches historiques et iconographiques sur l'exploitation du grès accompagnent cette collecte de mémoire. Cette opération s'inscrit non seulement dans une démarche patrimoniale de conservation mais aussi dans une démarche de valorisation de nouvelles sources. S'intéresser à la mémoire liée à un savoir-faire n'est pas seulement nostalgique ou informative mais un appui pour construire l'avenir.</p> <ul style="list-style-type: none"> - Proposer des actions culturelles autour de la thématique de la mémoire des carriers, - Valoriser et transmettre la mémoire de témoins et d'acteurs privilégiés d'une activité emblématique de la région du Gâtinais français, - Valoriser un savoir-faire en voie de disparition, - Valoriser l'identité et l'histoire locale - Favoriser la création dans le domaine du livre et de l'écrit, - Faire connaître le travail d'un auteur et le diffuser sur le territoire via un programme d'action culturelle (rencontres, ateliers...), - Animation du réseau de bibliothèques.
Références à la Charte constitutive du Parc	Dans le cadre de son programme de connaissance et de sauvegarde du patrimoine immatériel de son territoire, le Parc naturel régional du Gâtinais français mène un travail de collecte de mémoire orale auprès des descendants des carriers de grès.
Descriptif de l'opération réalisée	<p>Une résidence d'écrivain sur les carriers. Plusieurs volets :</p> <ol style="list-style-type: none"> 1. Animations en classes 2. Formation adulte dans le cadre d'un jeudi pédagogique du Parc 3. des événements grand public (en soirée, café - lecture, etc.). 4. Carte postale adressée aux habitants : <p>« Je vous invite à écrire, à participer, à imaginer votre réponse à ces questions curieuses du paysage. » Pauline Sauveur, auteure en résidence Qu'est-ce qui est territoire ? Est-ce que le paysage est un corps ? Qui suis-je au-delà de ça ?</p>
Quels liens effectifs ont été fait avec les bibliothèques municipales, départementales, les médiathèques ?	La résidence a été montée en partenariat avec la bibliothèque départementale de l'Essonne et le Parc naturel régional du Gâtinais français.

Critères d'évaluation	Nombre de jeunes ou personnes sensibilisées Nombre de rendez-vous.
Résultats obtenus	Plus de 100 personnes mobilisées, de tous âges.
Défis/Imprévus relevés	Ce dispositif permet de créer une relation entre les habitants d'un territoire et la création littéraire tout en permettant à l'auteur de développer son propre projet d'écriture (sur le changement de genre). Les actions doivent : - Favoriser les rencontres entre le public et l'auteur - Être ancrer dans le territoire - Être créatif/inventif.
Partenaires associés	Conseil départemental de l'Essonne + des invités (Ecrivains, architectes, photographes, danseuses, artiste), amis et collaborateurs de Pauline Sauveur...
Budget et financeurs de l'opération	Appel à projet dédié à la résidence d'écrivain du Conseil régional d'Île-de-France

Nom de la personne qui remplit le formulaire, ou qui est référent de l'opération	Roxanne Wilhelm-Jammes
Téléphone/Courriel	roxanne.wilhelm-jammes@parc-grands-causses.fr
Titre de l'opération	Résidence Marche et paysage et création de la bande-dessinée Chemins de pierres
Contexte local	1 bibliothèque départementale de prêt, 2 médiathèques, une constellation de petites bibliothèques
Objectifs initiaux	Faire circuler l'information Développer les événements autour du livre et de la lecture Professionaliser les bibliothèques municipales
Références à la Charte constitutive du Parc	Dynamiser et rendre accessibles les actions et potentialités culturelles au service du développement local
Descriptif de l'opération réalisée	Création d'un groupe de travail livre et lecture : 3 réunions/an Soutien financier des animations livres et lectures : conte, conférence, parution d'ouvrage, exposition Soutien à la structuration des bibliothèques locales : participation à des réunions.
Quels liens effectifs ont été fait avec les bibliothèques municipales, départementales, les médiathèques ?	
Critères d'évaluation	
Résultats obtenus	
Défis/Imprévus relevés	
Partenaires associés	
Budget et financeurs de l'opération	

Nom de la personne qui remplit le formulaire, ou qui est référent de l'opération	Alexina Vandelle
Téléphone/Courriel	a.vandelle@parc-haut-jura.fr
Titre de l'opération	Circulation d'expositions
Contexte local	A deux occasions, les médiathèques et bibliothèques du territoire du Parc ont été le relai de la valorisation d'expositions sur le territoire, avec animations associées : - Montagnes du Jura : géologie et paysage (2014) - Forêt et changement climatique dans le Haut-Jura (2015)
Objectifs initiaux	
Références à la Charte constitutive du Parc	
Descriptif de l'opération réalisée	Mise à disposition de l'exposition, installation et démontage par le Parc, choix en concertation avec les services de la médiathèque d'une ou deux animations par site, parmi des propositions constituées en lien avec les structures d'animation, conteurs, ..., du territoire.
Quels liens effectifs ont été fait avec les bibliothèques municipales, départementales, les médiathèques ?	Travail en concertation sur les choix de dates, d'animations Communication commune Les médiathèques ont mis en avant les ouvrages
Critères d'évaluation	Nombre de visiteurs de l'exposition Nombre de participants aux animations
Résultats obtenus	Bon relais local dans 1800 visites de l'exposition sur sept mois dans sept sites et environ 350 personnes sur les animations pour la même période.
Défis/Imprévus relevés	
Partenaires associés	Partenaires éducatifs, conteurs...
Budget et financeurs de l'opération	Régions Rhône Alpes et Franche-Comté (intégré dans la fiche prog sur les animations à la Maison du Parc et sur le territoire)

Nom de la personne qui remplit le formulaire, ou qui est référent de l'opération	Sébastien Carlier
Téléphone/Courriel	s.carlier@parc-landes-de-gascogne.fr
Titre de l'opération	Une programmation culturelle en partenariat avec un réseau de bibliothèques
Contexte local	Un territoire de Parc sur deux départements, avec 2 fonctionnements différents : 1 réseau de BDP avec qui ont eu des actions de projets fédérateurs tous les deux ans sur des thèmes patrimoniaux. Des bibliothèques isolées sur le reste de l'autre département avec des actions au cas par cas, mais qui aujourd'hui se retrouvent fédérées grâce à la fusion des communautés de communes
Objectifs initiaux	Accueillir des résidences d'artistes Rencontres avec les artistes Une réunion par an sur les ressources Parc... Nous avons travaillé avec le réseau des bibliothèques en Gironde et un peu son équivalent dans les Landes sur des projets fédérateurs à l'échelle de bibliothèques : 2-3mois / une thématique commune (arbres - paysages, ...) avec des actions partagées et complémentaires (expo -accueil d'auteurs + une création artistique sur le thème donné et donc un engagement à un accueil de cette création dans les bibliothèques
Références à la Charte constitutive du Parc	Mesure 69 : faire de ce territoire un espace culturel sans mur Mesure 71 : Créer et conforter les réseaux pour une culture partagée
Descriptif de l'opération réalisée	Dans le cadre d'un projet fédérateur sur le thème des Paysages, à l'échelle des bibliothèques & médiathèques du 33, la BDP et le Parc des Landes de Gascogne ont souhaité travailler sur la dimension des paysages sonores de cette partie girondine du PNR. Il a semblé intéressant d'explorer cette question des paysages au travers de cette sensibilité artistique développée par la Cie et souvent présenté sous forme de carte postale sonore et de veillée phonographique. Dans le cadre de cette dynamique avec les bibliothèques & médiathèques il a semblé intéressant de prendre comme fil conducteur la piste cyclable partant du Bassin d'Arcachon et allant jusqu'en Sud Gironde à Bazas. Les Bibliothèques et médiathèques investies sur ce projet se situent aux environs immédiats de cet axe. Les paysages traversés par cette piste cyclable sont riches de thématiques et problématiques liées aux paysages. Du bassin, espace naturel mais aussi très urbanisé au sud girondin ou la question de l'urbanisme est bien différente : paysages de pleine nature mais aussi des paysages d'histoires (celle de la « fabrication » de cette forêt de pin, celle de l'industrie (moulins, ateliers de résine, forges, ...). Cet élément de l'histoire de l'industrie est relativement présent le long de cette piste cyclable et semble un élément important dans cette question de paysages.

Descriptif de l'opération réalisée	<p>Déroulement de résidence Deux lieux : Le Bassin (Audenge) / le sud Gironde (Saint Symphorien) Des rendez-vous dans le cadre de la manifestation autour des paysages avec les biblios :</p> <ul style="list-style-type: none"> - Veillée radiophonique de présentation du projet : le Barp - Table ronde autour de la question de l'art contemporain dans les paysages (Saint-Symphorien) - Veillée autour du paysage vu par les chauves-souris (Uzeste) <p>Des « immersions paysages », sur le terrain avec des personnes ressources :</p> <p>A Saint-Symphorien (histoire des ateliers ferroviaires + résine) / Belin (forges / fonderies) / Hostens (centrale lignite) minoterie à Salles / paysage insulaire (Biganos) de ports / paysages intimes (airiaux, bords de Leyre, ruisseaux : lagunes, Hostens...) paysages en mutation... Ces « explorations sonores » étaient accompagnées par des personnes ressources choisies par les bibliothèques et le Parc.</p>
Quels liens effectifs ont été fait avec les bibliothèques municipales, départementales, les médiathèques ?	Action de réseau / lieu de ressource - relais d'action territoriale.
Critères d'évaluation	<p>Fréquentation Dynamique entre les biblio Diversité des supports pour parler de la thématique choisie capacité à organiser des projets Investissement à la fête du parc</p>
Résultats obtenus	<p>Une programmation sur 2-3 mois Un temps de formation sur le thème choisi avec sortie sur le terrain Investissement à la fête du Parc Un lieu prêt à accueillir le Parc sur des conférences</p>
Défis/Imprévus relevés	
Partenaires associés	Départements et mairies
Budget et financeurs de l'opération	Budget mutualité entre le Parc - le lieu - et la BDP et l'agence culturelle sur des projets de création.

Nom de la personne qui remplit le formulaire, ou qui est référent de l'opération	Audrey Jean et Brice Grenier
Téléphone/Courriel	a.jean@parc-livradois-forez.org
Titre de l'opération	Livre élu en Livradois-Forez
Contexte local	Les opérations "livre élu" sont portées par l'association Passeurs de Mots hébergée au Parc depuis 1984.
Objectifs initiaux	Développer la culture littéraire et le plaisir de lire (rencontres, formations des enseignants, formation des élèves à la lecture à voix haute) Développer la mise en réseau (collaboration et mutualisation entre écoles, collèges et bibliothèques, construction d'une culture commune, réflexion sur la place de la littérature à l'école) Ouvrir vers d'autres horizons (croisement des arts, projets pluridisciplinaires, projets collectifs)
Références à la Charte constitutive du Parc	Axe 4 : Citoyen d'ici et du monde : l'Homme au cœur du projet
Descriptif de l'opération réalisée	Une sélection de 5 livres est proposée aux élèves, ils ont l'année pour les découvrir et étudier. Les thèmes changent chaque année (vivre ensemble, solidarité, fille / garçon...), il y a 4 sélections : cycle 1,2,3 et collège. Les classes se regroupent par niveaux en fin d'année pour une journée de valorisation et pour procéder à l'élection. Certains auteurs participent aux journées de valorisation pour présenter leur travail.
Quels liens effectifs ont été fait avec les bibliothèques municipales, départementales, les médiathèques ?	Les médiathèques proposent et participent à la sélection, elles interviennent dans les classes à la demande des enseignants.
Critères d'évaluation	Nombre de classes inscrites par an.
Résultats obtenus	2019-20 : 75 classes de primaire soit 1875 élèves et 800 élèves volontaires de collège.
Défis/Imprévus relevés	La participation est stable depuis plus de 10 ans
Partenaires associés	
Budget et financeurs de l'opération	Rectorat, médiathèques, éditeurs, auteurs, Département , Région, DRJSCS, Parc

Nom de la personne qui remplit le formulaire, ou qui est référent de l'opération	Aurore Péguin
Téléphone/Courriel	a.peguin@parc-marais-poitevin.fr
Titre de l'opération	Partenariat de communication et de sensibilisation
Contexte local	Il n'existe pas pour le moment de véritables actions menées sur la question du "livre et la lecture". Il y est écrit de quelle manière le Parc interagit avec le réseau des bibliothèques.
Objectifs initiaux	Mettre en œuvre un partenariat de communication et de sensibilisation
Références à la Charte constitutive du Parc	
Descriptif de l'opération réalisée	<p>Le PNR Marais poitevin s'appuie sur les réseaux de bibliothèques et médiathèques du territoire pour un relais de communication et de sensibilisation lors d'événements organisés sur le territoire. Par exemple lors de la Fête de la nature en mai 2019 à Maillezais (85), les bibliothèques de la communauté de commune concernée ont réalisé une sélection d'ouvrages sur la thématique exposée dans leurs locaux avec les supports de communication de l'événement. Idem pour des conférences (Jardiner au naturel).</p> <p>Tentatives de mise en réseau du centre de ressources du Parc avec les bibliothèques du territoire, mais non abouti jusqu'à présent.</p> <p>Partenariat de communication avec le réseau Canopé (mis en avant dans le cadre de l'appel à projets EEDD notamment). Dans le cadre de la journée mondiale de la mer le 26 septembre prochain, les bibliothèques recevront un exemplaire du livre de Benoît Perrotin sur la baie de l'Aiguillon édité dans le cadre du Life Baie de l'Aiguillon. Quand le stock de livres le permet, les livres édités par le Parc sont distribués dans ces réseaux de bibliothèques.</p> <p>En échange d'une aide au financement d'un livre «Tom et Robin dans le Marais poitevin», le Parc va acquérir les droits de reproduction pour une exposition de ces illustrations de style naïf réalisées par Julien Auclair, autiste âgé de 20 ans et primé au festival de Bd d'Angoulême</p>
Quels liens effectifs ont été fait avec les bibliothèques municipales, départementales, les médiathèques ?	
Critères d'évaluation	
Résultats obtenus	
Défis/Imprévus relevés	
Partenaires associés	
Budget et financeurs de l'opération	

Nom de la personne qui remplit le formulaire, ou qui est référent de l'opération	Nathalie Poux
Téléphone/Courriel	n.poux@pnrnm.fr
Titre de l'opération	Éditions du Parc
Contexte local	<p>Le Parc est éditeur avec deux lignes directrices :</p> <ul style="list-style-type: none"> - étude et valorisation du patrimoine et notamment du patrimoine immatériel. Collections des «Carnets du Parc» et des «Petites monographies du Parc» - publication de textes d'auteurs et d'artistes invités en résidence. Collection «Territoire réel, imaginaire, rêvé».
Objectifs initiaux	<p>Connaître : conduire des études sur le patrimoine du Parc naturel régional. Promouvoir le travail de chercheurs et d'artistes professionnels Faire connaître : valoriser les résultats d'étude auprès du grand public, au travers des éditions (textes inédits) Favoriser la création Porter un regard neuf et sensible sur le territoire : organiser des résidences d'auteurs (littérature, théâtre, illustrateurs). - Partager : organiser des rencontres entre les auteurs, les habitants, les visiteurs Décloisonner les différents publics Établir des passerelles entre communes, renforcer les solidarités territoriales : Les thèmes choisis représentant souvent un lien d'une commune à l'autre.</p>
Références à la Charte constitutive du Parc	3.3. Rendre accessible au grand public la compréhension des patrimoines culturels Mesure 3.3.1. Connaître et révéler les patrimoines culturels de la Narbonnaise
Descriptif de l'opération réalisée	<p>Patrimoine : commande d'études et de textes d'auteur, direction éditoriale et coordination, organisation des parutions, ventes, communication, rencontres avec les publics. Artistes : organisation des résidences et des rencontres entre les auteurs et les habitants, organisation des présentations publiques, édition des textes, organisation des rencontres avec le public.</p>
Quels liens effectifs ont été fait avec les bibliothèques municipales, départementales, les médiathèques ?	<p>Présentation des ouvrages systématiquement dans le réseau des médiathèques (intercommunale et communales), rencontre avec les auteurs. Ces présentations d'ouvrage peuvent être couplées avec des sorties sur le terrain (balades - lectures), des conférences, des petits ateliers du Parc (public familial). Elles intègrent le programme d'animations du réseau livre et lecture. Les ouvrages sont également présentés dans les villages concernés qui ne disposent pas de bibliothèques en collaboration avec les mairies. Cela peut être dans des salles des fêtes, salles municipales, dans un café.</p>

Critères d'évaluation	<p>Edition :</p> <ul style="list-style-type: none"> - vente des ouvrages - rééditions - retours presse <p>Résidences :</p> <ul style="list-style-type: none"> - adhésion des habitants - nombre et qualité des rencontres <p>Rencontres publiques dans les médiathèques ou en partenariat dans les médiathèques :</p> <ul style="list-style-type: none"> - nombre de personnes présentes. - renouvellement des collaborations avec les médiathèques. - retours qualitatifs du public
Résultats obtenus	<p>Résidences et études ont donné lieu à des connaissances et des regards nouveaux sur le territoire.</p> <p>Partenariats avec les médiathèques permettent d'organiser les rencontres avec les auteurs en bénéficiant du réseau de proximité qu'elles constituent.</p> <p>Reconnaissance du Parc et de la qualité de ses éditions.</p>
Défis/Imprévus relevés	
Partenaires associés	<p>Médiathèque du Grand Narbonne Bibliothèques communales Associations Communes Drac - Livre et lecture, ethnologie, arts vivants Selon les études et ouvrages, d'autres partenariats sont constitués</p>
Budget et financeurs de l'opération	<p>Edition d'un carnet du Parc : étude et écriture auteurs, photographes, droits, graphisme, impression, communication, rencontres publiques.</p> <p>Résidences d'auteurs avec édition : artistique, frais d'hébergement et de transport, production publique, graphisme, impression, communication.</p> <p>Subventions de la DRAC à hauteur de 50 %</p> <p>Médiathèques : 50 % du budget lorsqu'il s'agit de conférences avec rémunération et défraiement des conférenciers.</p>

Nom de la personne qui remplit le formulaire, ou qui est référent de l'opération	Marie Deweirder
Téléphone/Courriel	m.deweirder@pnrnm.fr
Titre de l'opération	Les Petits Ateliers du Parc
Contexte local	Le fonds documentaire du Parc a été transféré en grande partie à la médiathèque du Grand Narbonne dans une salle qui lui est dédiée. Les ouvrages ont été indexés dans le catalogue de la médiathèque en 2014 avec un nouveau logiciel. Le Parc participe dans le choix et l'achat de nouveaux ouvrages et fait une programmation de rencontres et d'atelier de découverte du territoire du Parc. Dans ce cadre une convention de partenariat a été mis entre le Parc et la médiathèque du Grand Narbonne.
Objectifs initiaux	Coordonner des rendez-vous ponctuels au sein du réseau des médiathèques du Grand Narbonne pour une découverte familiale et ludique du Parc.
Références à la Charte constitutive du Parc	AXE 3 : Vivre le Parc et sa dynamique avec les acteurs et habitants 3.1. Mettre en place une stratégie de coopération au service du projet de territoire Mesure 3.1.2. Partager le projet avec les habitants Proposer plusieurs modes de participation pour les habitants Partager les connaissances et les perceptions du territoire avec les habitants.
Descriptif de l'opération réalisée	Les Petits Ateliers du Parc invite le public familial à la découverte de l'environnement du territoire par une approche ludique. Le Parc propose 5 Petits Ateliers du Parc par an lors des petites vacances scolaires, ces ateliers sont animés par les intervenants du réseau des animateurs du Parc en fonction de l'actualité du Parc.
Quels liens effectifs ont été fait avec les bibliothèques municipales, départementales, les médiathèques ?	Convention de Partenariat avec la Médiathèque du Grand Narbonne pour le fonds documentaire du Parc, l'animation de rencontres et d'ateliers en lien avec les éditions et actions (culture / patrimoine) du Parc.
Critères d'évaluation	Nombre de participants / ateliers
Résultats obtenus	Faire connaître le Parc. inviter le public à participer aux sorties nature et patrimoine des Rendez-vous du Parc.
Défis/Imprévus relevés	
Partenaires associés	Partenaire(s) associé(s) Réseau des médiathèques du Grand Narbonne Réseau des animateurs du Parc
Budget et financeurs de l'opération	

Nom de la personne qui remplit le formulaire, ou qui est référent de l'opération	Laetitia Marie
Téléphone/Courriel	laetitia.marie@parc-normandie-maine.fr
Titre de l'opération	Polar à la Carrière des Vaux
Contexte local	<p>Le Parc Normandie-Maine, qui valorise ses patrimoines naturels depuis de nombreuses années, a renforcé son action dans sa nouvelle Charte avec des actions de médiation plus ambitieuses. Après différentes actions menées autour d'espèces et de milieux naturels emblématiques, le Parc s'attache également à valoriser son patrimoine géologique, thématique plus récemment intégrée à la notion de patrimoine naturel (géodiversité). Volonté appuyée par la candidature portée par le Parc au label Géoparc mondial UNESCO en 2019.</p> <p>Le site spécifique qui a servi de support pédagogique est la réserve naturelle régionale géologique de la carrière des Vaux. Ce site représente une grande richesse scientifique, biologique et historique.</p> <p>Chaque année, le Parc appuie un projet phare du territoire par un projet pédagogique. Une approche culturelle est toujours utilisée pour la valorisation du travail effectué : bande- dessinée, court métrage, contes, folioscope... le souhait était cette fois d'aborder le patrimoine géologique de la RNR Carrière des Vaux par l'approche du Polar (Roman policier).</p> <p>Alors que nous pouvons remonter à plus de 440 millions d'année d'histoire sur ce site, il était facile d'imaginer des aventures où ne perdurent à ce jour que des traces d'animaux nous indiquant une vie aquatique... là où désormais il n'y a plus aucune trace d'eau.</p>
Objectifs initiaux	<p>Découvrir et valoriser le site de la RNR auprès des jeunes et du grand public, par le biais d'une création écrite</p> <p>Faire du lien entre les sciences et la littérature</p> <p>Utiliser le genre du polar pour souligner la spécificité des lieux</p> <p>Mettre les élèves dans le rôle d'auteur et leur faire découvrir le métier avec l'appui d'un écrivain</p>
Références à la Charte constitutive du Parc	Chaque classe (CM1 et CM2) a bénéficié de plusieurs interventions scientifiques (découverte du site avec la géologue, histoire de la vie sur Terre, échanges sur les anecdotes du site...)
Descriptif de l'opération réalisée	Ensuite ils ont été accompagné par une écrivain dans la rédaction du polar (4 séances en classe pour chacune des classes). Ceka (auteur missionné) a lui aussi découvert le site et les a accompagné dans toutes les étapes, de l'émergence des idées à la finalisation de la rédaction. La crise Covid a quelque peu perturbé le projet, la restitution (soirée lecture des 2 histoires) est reportée. Le livre (50 feuillets recto/verso) sera édité en 500 exemplaires.
Quels liens effectifs ont été fait avec les bibliothèques municipales, départementales, les médiathèques ?	Les élèves ont étudié le type polar en lien avec la bibliothèque communale. Le livre sera envoyé à toutes les bibliothèques du territoire du Parc.
Défis/Imprévus relevés	Crise Covid qui a beaucoup perturbé le travail. Les élèves n'ont pas pu aller en classe de mi-mars à mi-juin (réouverture tardive de l'école).
Partenaires associés	Région (RNR) auteur CEKA Education nationale (IEN en charge de la mission sciences et DD)
Budget et financeurs de l'opération	Région Normandie

Nom de la personne qui remplit le formulaire, ou qui est référent de l'opérations	Cyrille Biegala
Téléphone/Courriel	cyrille.biegala@parc-normandie-maine.fr
Titre de l'opération	Objectif Nature - Atlas de la biodiversité intercommunale d'Andaine-Passais
Contexte local	<p>Pour répondre à un appel à manifestation d'intérêt de l'Agence française pour la biodiversité, le Parc naturel régional Normandie-Maine et la Communauté de communes Andaine-Passais s'associent pour réaliser un Atlas de la biodiversité (inter)communale dès la rentrée 2018, et se poursuivant jusqu'en 2020. Ce projet se veut ludique, participatif et s'adresse à tous les habitants du territoire : familles, associations locales, scolaires, personnes en résidence, élus... Les habitants sont amenés à participer au projet de différentes façons : des défis-famille autour du jardin, des défis-école au sein des établissements sur des espèces emblématiques, des rendez-vous pour découvrir le vivant des différentes communes concernées, la mise à disposition d'un mur d'expression afin de recueillir les idées et les pensées des habitants.</p> <p>En parallèle, des associations naturalistes sont missionnées par le Parc afin de dresser le portrait «nature» des 5 communes retenue au sein de la communauté de communes, en complétant les données déjà existantes sur la flore, les insectes, les mammifères, les oiseaux et les amphibiens.</p> <p>Très rapidement, un partenariat s'installe entre le Parc et le réseau intercommunal des médiathèques d'Andaine-Passais (5 médiathèques au total) afin de proposer une programmation partagée, avec la même envie de faire découvrir et de protéger la faune et la flore. Des rendez-vous culturels sont alors proposés dans les médiathèques autour de ce projet : des lectures sur les thèmes de la nature, des expositions, des apéros poétiques ou encore la projection de documentaires.</p>
Objectifs initiaux	S'approprier et préserver la biodiversité communale aux travers d'une sensibilisation des citoyens (habitants, élus et scolaires) et réaliser des inventaires naturalistes sur 5 communes de la communauté de communes d'Andaine-Passais
Références à la Charte constitutive du Parc	La charte fixe les objectifs à atteindre, les orientations de protection, de mise en valeur et de développement du Parc, ainsi que les mesures qui lui permettent de les mettre en œuvre. Elle prévoit dans ses mesures 6, 13 et 27 l'amélioration des connaissances sur les espèces patrimoniales, la gestion expérimentale des milieux afin de favoriser la biodiversité et de sensibiliser à la conservation du patrimoine.

<p>Descriptif de l'opération réalisée</p>	<p>Construction d'un partenariat entre le Parc et la médiathèque autour du thème de la faune et de la flore avec l'émergence du projet Objectif Nature. Une quarantaine d'animations ont été proposées autour de la culture, sortie découverte, rencontre, ateliers photo, soirée poétique.</p> <p>http://www.parc-naturel-normandie-maine.fr/upload/document/Brochure_Objectif_nature_2019_WEB.pdf</p> <p>Au fil de l'année, des propositions complémentaires ont émergé :</p> <p>Nature avec les classes de l'école publique de La Chapelle d'Andaine autour de la poésie de la nature : 5 classes ont été accueillies au cours de la journée de la toute petite section au CM2 en partenariat avec la médiathèque de La Chapelle, au programme : immersion dans la nature avec la visite du coin Nature de la Commune puis lecture et création de poèmes autour de la nature avec le personnel de la médiathèque.</p> <p>Réalisation d'un projet Flipbook avec les classes de CM2 de 2 écoles. Projet pédagogique d'une année autour de la réalisation du flipbook sur des espèces patrimoniales (les chauves-souris et les amphibiens), rencontre et création avec un dessinateur à 4 reprises avec la classe et présentation par le Parc de l'écologie de cette espèce. Au final, un flipbook de 96 pages édités en 200 exemplaires.</p> <p>Les années précédentes le Parc Normandie-Maine a réalisé des BD sur des espèces patrimoniales</p>
<p>Quels liens effectifs ont été fait avec les bibliothèques municipales, départementales, les médiathèques ?</p>	<p>Un partenariat entre le Parc et le Réseau intercommunal des médiathèques et la construction d'un programme de rendez-vous communs pour l'année 2019</p> <p>une mutualisation de l'édition de la communication autour du projet (brochure de 20 pages) et répartition du financement pour cette opération.</p> <p>Pas de lien direct avec la médiathèque départementale de l'Orne mais le réseau intercommunal des Médiathèques était en lien étroit avec elle.</p>
<p>Critères d'évaluation</p>	<p>Évaluation sur ce volet du projet : porte sur les indicateurs de réalisation (nombre de familles inscrites / participantes, fréquentation, nombre de rendez-vous nature et fréquentation) et indicateur de résultats questionnaire aux personnes ayant participé en fin de projet.</p>
<p>Résultats obtenus</p>	<p>1 flipbook avec 2 histoires 1 brochure de 40 rencontres 1 adhésion des enfants sur les projets pédagogiques importantes 1 poursuite du travail en classe les années suivantes.</p>
<p>Défis/Imprévus relevés</p>	<p>Gestion de partenariat : difficultés à trouver le bon équilibre pour la communication sur le projet entre les 2 partenaires (s'informer mutuellement des projets, communication auprès de la presse, affiches, ...) quelques tensions concernant des oublis de procédure (transmettre le document avant la diffusion).</p>
<p>Partenaires associés</p>	<p>Communauté de communes, communes, Réseau intercommunal des médiathèques d'Andaine-Passais, Ecoles, EPHAD</p>
<p>Budget et financeurs de l'opération</p>	<p>AFB et Parc</p>

Nom de la personne qui remplit le formulaire, ou qui est référent de l'opération	Stéphanie Pouplier
Téléphone/Courriel	s.pouplier@pnrpl.com
Titre de l'opération	Opérations ponctuelles
Contexte local	Territoire relativement bien maillé en termes de livre et de lecture : 18 bibliothèques, 17 médiathèques, 18 points de lecture pour 81 communes, encadrés pour une grande partie par 6 têtes de réseaux (souvent intercommunales).
Objectifs initiaux	
Références à la Charte constitutive du Parc	<p>AXE V : dynamiser l'identité et les liens sociaux du Périgord-Limousin</p> <p>ORIENTATION 13: Construire à l'échelle du territoire une stratégie collective de développement culturel, en prenant en compte la culture et la langue occitanes</p> <p>Mesure 42 : Améliorer la qualité et la diversité de l'offre culturelle</p> <p>Mesure 43. Qualifier la culture occitane comme pilier de l'identité du Périgord-Limousin</p>
Descriptif de l'opération réalisée	<p>Quelques contacts épisodiques : pour des dons d'ouvrages occitans par le Parc, des prêts gracieux des expos du PNR, des demandes d'accueil d'animations ponctuelles dans leurs locaux (mais sans co-construction). Elles bénéficient des outils culture du PNR (elles sont recensées dans l'annuaire des acteurs culturels et bénéficient du calendrier des animations qui recense leurs animations). Elles assurent de la diffusion d'informations et de docs PNR (diffusent le calendrier des animations du PNR par exemple) mais on ne peut pas parler de liens effectifs...</p>
Quels liens effectifs ont été fait avec les bibliothèques municipales, départementales, les médiathèques ?	
Critères d'évaluation	
Résultats obtenus	
Défis/Imprévus relevés	
Partenaires associés	
Budget et financeurs de l'opération	

Nom de la personne qui remplit le formulaire, ou qui est référent de l'opération	Noëllie Ortega
Téléphone/Courriel	noellie.ortega@pnr-vercors.fr
Titre de l'opération	Lire les montagnes
Contexte local	Depuis plusieurs années, sous l'impulsion du Réseau Educ'Alpes et la Convention Alpine une journée "Lire les montagnes" le 11 décembre est organisée à l'échelle alpine, le même jour que la journée internationale de la montagne. Une "tradition" de travail en lien avec les médiathèques du territoire invitait à travailler ce thème en lien avec elles.
Objectifs initiaux	Proposer des moments d'échanges conviviaux autour de la littérature de montagne Partager ses coups de cœur, lecture sur le thème de la montagne Partager la culture de montagne, célébrer le patrimoine culturel alpin https://www.alpconv.org/fr/home/projets/festival-lire-les-montagnes/
Références à la Charte constitutive du Parc	Organiser des temps conviviaux de rencontre et d'échanges entre nouveaux habitants et habitants de toujours
Descriptif de l'opération réalisée	1 ^{ère} année : travail avec les scolaires du collège de la Chapelle en Vercors sur des partages lectures sur le thème de la montagne en utilisant plusieurs canaux : littérature, documentaires, presse, contes... et enregistrement de lectures avec la radio locale. En deuxième partie de journée partage lecture avec les habitants, écoute des lectures des collégiens et enregistrements pour rediffusion sur la radio locale. 2 ^e année : organisation d'une rando de nuit «lue» autour du «Mont analogue» roman inachevé de René Daumal. 3 ^e année (2019), en cours de programmation : le Parc se positionne comme coordinateur de plusieurs propositions sur le territoire, à l'initiative des médiathèques/bibliothèques.
Quels liens effectifs ont été fait avec les bibliothèques municipales, départementales, les médiathèques ?	Partenariat / lieux d'accueil / relais de communication / co-construction de l'action
Critères d'évaluation	Nombre de participants
Résultats obtenus	Pas assez de recul sur l'action pour connaître vraiment les résultats si ce n'est le partenariat accru avec les médiathèques, aujourd'hui en demande de reprogrammer l'action
Défis/Imprévus relevés	
Partenaires associés	Collège / prestataire pour la randonnée / radio locale /
Budget et financeurs de l'opération	Budget Parc

Nom de la personne qui remplit le formulaire, ou qui est référent de l'opérations	Noëllie Ortega
Téléphone/Courriel	noellie.ortega@pnr-vercors.fr
Titre de l'opération	Accueil d'auteurs en résidence
Contexte local	A l'occasion des 40 ans du Parc, plusieurs artistes ont été sollicités avec une carte blanche pour donner un regard sur le territoire Parc du Vercors. Parmi ces artistes, un auteur, Jean-Pierre Ostende est venu en résidence itinérante sur les différents territoires du Parc, accueilli parfois chez l'habitant, chez des agriculteurs, artisans, tous "figures locales" pour s'imprégner du Vercors. Les médiathèques des localités accueillantes étaient partenaires de l'opération (rencontres avec l'auteur, lien facilitant...)
Objectifs initiaux	Travailler avec des artistes pour avoir un regard décalé sur le territoire : avec un effet "poil à gratter" Présenter les productions à l'occasion de la fête organisée pour les 40 ans du Parc.
Références à la Charte constitutive du Parc	OBJECTIF STRATEGIQUE 1.2 Faire des patrimoines culturels un vecteur de qualité de la vie et un lien entre les générations actuelles et futures 1.2.1. Poursuivre la connaissance et la valorisation des patrimoines, héritages culturels et humains 1.2.2. Soutenir les initiatives culturelles locales valorisant les produits, savoir-faire et les patrimoines du Vercors, vecteurs de lien social
Descriptif de l'opération réalisée	Tout début 2009, une invitation est faite à l'écrivain romancier Jean-Pierre Ostende de venir en résidence sur le territoire du Parc. Il rencontre quelques 300 personnes : 40 exploitant agricoles, les scolaires des collèges et lycées et des médiathèques. En mars 2009, la résidence est poursuivie en partenariat avec la ville porte Saint-Marcellin dans le cadre du salon du livre l'aventure humaine. Pour valoriser cet accueil de résidence d'auteur et dans le cadre de l'anniversaire de ses 40 ans le Parc du Vercors à passer commande à Jean-Pierre Ostende d'une fiction éditée par un éditeur local Comptoir d'édition. Des lectures performances suivies de débat avec le public sur le métier d'écrivain qui, comme le celui d'agriculteur, suscite des images contradictoires, et même des fantasmes.
Résultats obtenus	Un roman «Super Parc, Super naturel» qui a pu vivre plusieurs années ensuite avec des lectures, rencontres, ...
Défis/Imprévus relevés	Donner une image positive, actuelle des agriculteurs, les rendre acteurs de la cité. Inviter la création contemporaine à révéler les enjeux de territoire, à expérimenter de nouvelles démarches pour rendre acteur les habitants. Travailler avec des écrivains pour avoir un regard décalé, avec un effet « poil à gratter ». Mise en discussion littéraire des questions du vivre ensemble sur un territoire.
Partenaires associés	Éditeur local Médiathèques, bibliothèques Établissements scolaires et CDI Association des agriculteurs
Budget et financeurs de l'opération	La Région Auvergne Rhône-Alpes

Nom de la personne qui remplit le formulaire, ou qui est référent de l'opération	Philippe Koffler
Téléphone/Courriel	p.koffler@parc-vosges-nord.fr
Titre de l'opération	J'ai trouvé l'eau si belle
Contexte local	Le syndicat de coopération du parc a, entre autres, pour mission de fédérer les initiatives locales autour des patrimoines culturels et naturels. Une première expérience réussie sur la partie mosellane menée en 2018 a permis à tout un collectif d'acteurs locaux, de scientifiques, d'artistes de proposer un programme de médiation et de sensibilisation aux mystères et aux beautés de leur environnement immédiat.
Objectifs initiaux	Relier nature et culture tout en cassant les barrières disciplinaires, voire réinventer les modalités du lien social.
Références à la Charte constitutive du Parc	Orientation 1.4. Faire vivre notre relation avec les Vosges du Nord Mesure 1.4.1. Utiliser la médiation culturelle pour renforcer les liens Mesure 1.4.2. Instaurer un débat permanent
Descriptif de l'opération réalisée	Programme de 24 animations et actions sur un mois à compter de la rentrée scolaire
Quels liens effectifs ont été fait avec les bibliothèques municipales, départementales, les médiathèques ?	Toutes les bibliothèques municipales et la médiathèque du territoire concerné ont été acteurs et force de proposition du projet, le seul impératif étant de rester dans le thème annuel. Ainsi des actions «bébé lecteurs», des ateliers créatifs et participatifs, des lectures, des conférences...autour du thème de l'eau sont proposés.
Critères d'évaluation	Nombre de participants Satisfaction des animations proposées.
Résultats obtenus	
Défis/Imprévus relevés	
Partenaires associés	Toutes les bibliothèques municipales, la médiathèque, le parc naturel, l'université de Lorraine, des chercheurs, des artistes et des compagnies culturelles locales, des associations, des écoles, collèges et lycées, l'ONF.
Budget et financeurs de l'opération	Université de Lorraine, Université du temps libre, Communauté de communes du Pays de Bitche et le Parc.



Carnets de voyage



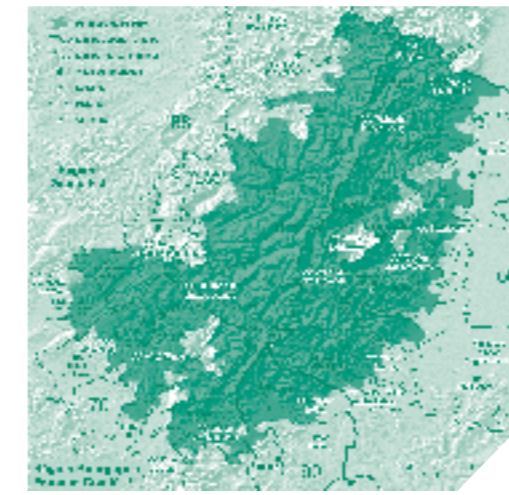
Projet en 4 éditions 2019-2023, chacune correspondant à un versant du site du Ballon d'Alsace. Première édition, côté vosgien.

CONTEXTE DE L'ACTION

Le projet est développé dans le cadre de cet objectif culturel et de sensibilisation autour de « l'Opération Grand Site » (OGS) du massif du Ballon d'Alsace. L'objectif est de recueillir auprès des habitants leur attachement à ce territoire via un projet collectif et une découverte sensible du site.

Le projet s'adresse aux habitants des quatre versants du Ballon d'Alsace invités, par le biais de leur médiathèque, à porter leurs regards, au fil des saisons, sur ce site emblématique.

Le projet artistique est conduit par Karine Maincent, illustratrice et graphiste, originaire de Nancy. Elle accompagne les habitants dans les techniques et la réalisation des carnets de voyage individuel, crée et assure la direction artistique du carnet de voyage commun. Les randonnées sont accompagnées par le Bureau Montagne du Ballon d'Alsace. Le projet se déroule sur 4 ans, jusqu'en 2023. Après une première édition versant vosgien, une deuxième édition est actuellement en cours sur le versant franc-comtois avec la médiathèque de Champagny du Réseau intercommunal des médiathèques Rahin et Chérimont.



CARTE D'IDENTITÉ DU PARC



Créé en 1989 à l'initiative des deux régions Grand Est et Bourgogne Franche-Comté, le Parc naturel régional des Ballons des Vosges regroupe 201 communes réparties sur quatre départements : les Vosges, le Haut-Rhin, le Territoire de Belfort et la Haute-Saône. Sa superficie couvre 2921 km² et compte 251 707 habitants. Il est à ce titre le plus peuplé des Parcs naturels régionaux. Territoire de montagne, il s'étend depuis la vallée de Sainte-Marie-aux-Mines au nord, jusqu'aux portes de Belfort et de Luxeuil-les-Bains. Quatre villes portes et trois communautés d'agglomération entourent et adhèrent au Parc qui compte par ailleurs 14 Communautés de communes.

Le Parc des Ballons des Vosges développe depuis 1999 plusieurs actions en faveur du développement culturel et place les artistes et leurs créations au cœur de l'action. Avec leur travail et leurs regards, les artistes questionnent, éveillent les regards, créent des liens et favorisent les échanges entre les habitants.

LES PARTENAIRES

- Médiathèque et commune du **Thillot**
- Médiathèque de **Champagny**
- Communauté de communes **Rahin et Chérimont**
- Bureau **Montagne du Ballon d'Alsace**
- Accompagnateurs** marqués Valeurs Parc
- Karine MAINCENT**, artiste illustratrice

LES FINANCEURS

- Régions **Grand Est** et **Bourgogne Franche-Comté**
- Commune (**Le Thillot**) ou intercommunalité (**Rahin et Chérimont**) dont dépend la médiathèque partenaire.

Les chiffres clé

pour chaque édition

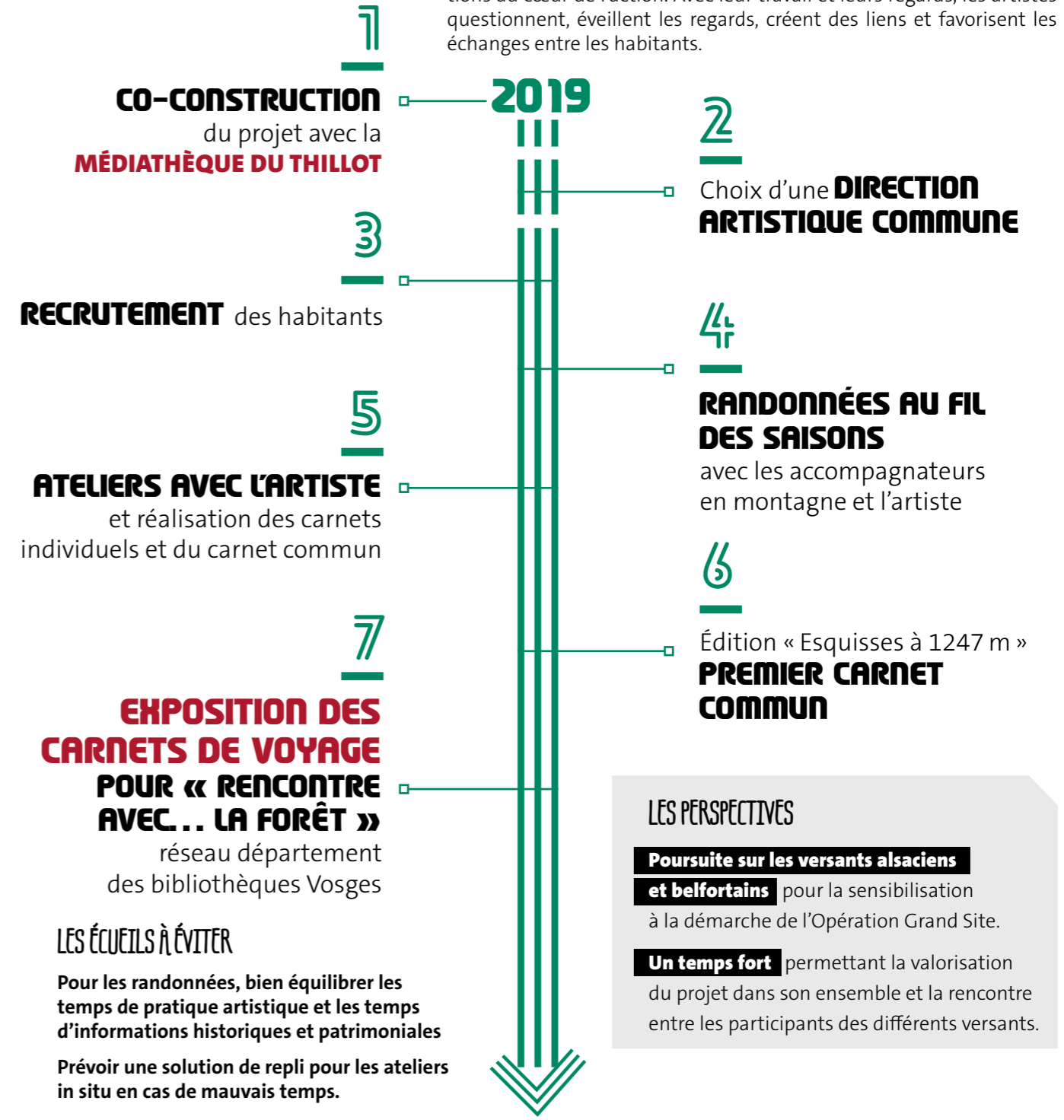
- 1 GROUPE** d'une douzaine de participants
- 3 RANDONNÉES**
- 3 ATELIERS** accompagnés
- 12 CARNETS DE VOYAGES INDIVIDUELS** uniques
- 1 CARNET DE VOYAGE COMMUN** édité en 200 exemplaires.
- 1 EXPOSITION** vue par
- 500 VISITEURS** dont 80 scolaires
- 2 ATELIERS SCOLAIRES**

LES DÉFIS RELEVÉS OU À RELEVER

- **Projet multi-partenarial** alliant différentes thématiques : culture, sensibilisation au paysage, valorisation des patrimoines...
- Développer chaque édition **sur mesure** en fonction de chaque médiathèque
- **Adapter des thématique** abordées en lien avec le territoire pour sensibiliser et interroger les participants sur le devenir de leur territoire (impact du changement climatique, devenir des friches industrielles...).
- **Créer une dynamique de groupe** entre les organisateurs et les participants, et implication des habitants dans toutes les phases

LES INATTENDUS

- Les nombreux **reports** dus à la crise sanitaire
- La **météo** lors des randonnées
- La **(re)découverte** pour beaucoup d'habitants du site naturel pourtant proche géographiquement
- L'envie des habitants de **poursuivre l'aventure du groupe** dans d'autres projets avec la médiathèque



LES ÉCUEILS À ÉVITER

Pour les randonnées, bien équilibrer les temps de pratique artistique et les temps d'informations historiques et patrimoniales

Prévoir une solution de repli pour les ateliers in situ en cas de mauvais temps.

LES PERSPECTIVES

- **Poursuite sur les versants alsaciens et belfortains** pour la sensibilisation à la démarche de l'Opération Grand Site.
- **Un temps fort** permettant la valorisation du projet dans son ensemble et la rencontre entre les participants des différents versants.



Un réseau de bibliothèques à l'échelle du Parc

CONTEXTE DE L'ACTION

Le Parc naturel régional de la Brenne décide en 2012, avec l'aide de la DRAC de mener une étude sur la lecture publique à l'échelle du Parc. Cette étude s'inscrit dans une convention culturelle pluriannuelle avec la DRAC et dans un plan Contrats lecture et territoire (CTL). Cette étude va alors permettre un cadrage global des actions à l'échelle du territoire et d'ouvrir un nouveau champ d'actions pour le Parc et surtout l'engagement par les partenaires d'actions (très) concrètes.

LES PARTENAIRES

La DRAC a été essentielle dans ce dispositif apportant à la fois le poids de son expertise, le respect des acteurs de terrain et une clarification dans le cas de financement croisés.

2 Communautés de communes

Toutes les bibliothèques

Nombreux acteurs culturels

LES FINANCEURS

DRAC, CDC, Région, Département, FEADER, Leader

LES DÉFIS RELEVÉS OU À RELEVER

- Articulation entre le Parc et les Communautés de communes sur cette thématique.
- Compétence facile à prendre.
- Initiative dans le sud de notre territoire.

5

2014 > EMBAUCHE

d'un bibliothécaire intercommunal par la CdC Brenne-Val de Creuse et signature d'une CTL sur cette CdC. La question se pose alors d'une embauche spécifique Parc.

7

2016 > Départ du bibliothécaire intercommunal et remplacement par un profil plus **ANIMATEUR / PROGRAMMATEUR.**

9

2017 > **OUVERTURE D'UNE BIBLIOTHÈQUE** à Prissac, sud du territoire et nouveaux liens avec le réseau. Étroits liens avec le Parc.

11

2021 > Réflexion dans la CdC MOVA pour **PRISE DE COMPÉTENCES** sollicitation de l'expertise du Parc.

1

2011 – 2013 > **CONVENTION CULTURELLE** avec la Drac : identification de la thématique « lecture publique » comme enjeu fort

3

2012 > **CRÉATION DU FESTIVAL** La clé dans le sac par la CdC Cœur de Brenne

2

OCTOBRE 2011/2012 > **ÉTUDE LECTURE** sur le territoire par le Cabinet Emergence Sud. Étude portée et financée par le Parc

4

2013 > **PRISE DE COMPÉTENCE** « lecture publique » par la CdC Brenne-Val de Creuse

6

2015 > Mise en place **LOGICIEL ET FOND COMMUN** à l'échelle du Parc, mise en place de **NAVETTE TERRITORIALE** pour les livres sur le territoire.

8

2016 > Départ du bibliothécaire intercommunal et remplacement par un profil plus **ANIMATEUR / PROGRAMMATEUR.**

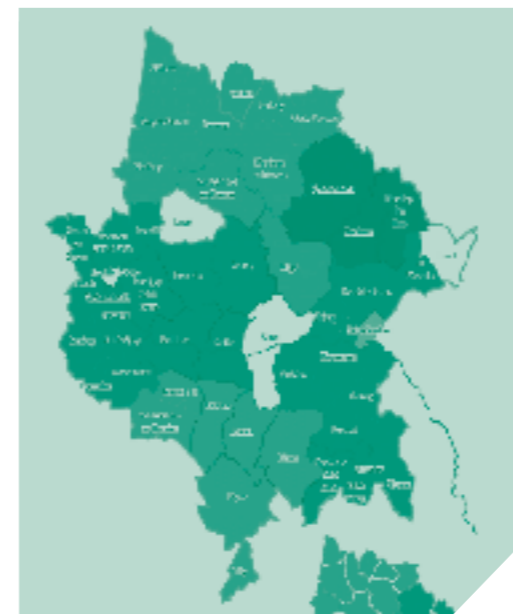
10

2017 > **RÉNOVATION DE LA BIBLIOTHÈQUE** de Mézières en Brenne dans le cadre d'un financement Région porté par Le Parc.

12

2021 > Demande des CdC de **REDÉPLOYER DES ACTIONS** grâce au programme Leader en cours : nouvelle étude, volonté de renforcer la bibliothèque chef de file

CARTE D'IDENTITÉ DU PARC



La vie culturelle est active sur le territoire, mais se heurte souvent à un manque de moyens humains et financiers.

Le public est mobilisé autour de l'offre de diffusion, mais on manque de lieux spécifiques (pas de salle de spectacle, peu de lieux d'exposition, pas de lieu de résidence,...).

Le Parc joue un rôle de catalyseur culturel reconnu sur le territoire dans les domaines de la sensibilisation à la musique et de la diffusion du spectacle vivant par exemple. Le développement des communautés de communes et de leurs compétences accroît les nécessités de coordination des différents acteurs.

Axe 3 : Un territoire attractif, mobilisé, qui anticipe les mutations économiques et sociales, porteur de nouvelles solidarités

Objectif stratégique 3 : Agir pour une politique culturelle audacieuse et ouverte

Objectif opérationnel : Faciliter l'accès de tous les publics à une offre culturelle diversifiée dans des espaces adaptés

> **Développer l'accès à des services culturels quotidiens** qui contribuent à une meilleure qualité de vie et participent aux services à la population

> **Mettre en réseau les acteurs culturels** (bibliothèques, écoles de musique, etc.).





Chemins de pierres

CONTEXTE DE L'ACTION

Après 5 années d'organisation d'une saison culturelle itinérante de diffusion de spectacles, le Parc souhaitait développer de nouveaux projets culturels et artistiques contextuels, qui permettent aux artistes d'entrer en dialogue avec les habitants et le territoire.

Derrière Le Hublot, projet culturel de territoire en partie partagé avec le Parc (Grand Figeac) était alors chef de file d'une action interrégionale visant au développement de projets artistiques et culturels sur l'ensemble du Massif central. Dans ce cadre, il a sollicité le Parc pour être partenaire d'une résidence sur le thème de la marche et du paysage aboutissant à la création d'une BD avec l'auteur et dessinateur Jean-Marc Troubet dit Troubs.

La bande dessinée Chemins de pierres est le résultat d'une résidence qui s'est déroulée au cours de l'automne 2016 sur le causse de Limogne. Pendant près d'un mois, l'auteur dessinateur a rencontré de nombreux habitants, agriculteurs, artisans, artistes, géologues, élus, écoliers... Il a arpenté les chemins et réalisé de nombreux croquis : paysages, grottes et gouffres, dolmens et murets de pierre sèche, architecture, brebis caussenardes...

La bande dessinée éditée chez Les Requins marteaux permet de garder une trace de l'histoire qui s'est écrite pendant la résidence, « une longue balade au milieu des moutons pandas et des chefs d'œuvres de cailloutologie, cette science ancestrale de l'équilibre des pierres, toujours bien active sur le Causse ».

LES DÉFIS RELEVÉS OU À RELEVER

Trouver la juste relation entre les partenaires de culture et de structures très différentes (l'auteur, la maison d'édition, l'association Derrière le Hublot, la collectivité du Parc...). Une **grande qualité d'échanges** s'est vite mise en place avec une personne référente dédié au projet pour chaque structure (Parc / DLH).

Les chiffres clé

- 1 **OUVRAGE** intitulé Chemins de pierres
- 1 **EXPOSITION** de planches originales
- DE NOMBREUSES RENCONTRES** avec les habitants

LES PARTENAIRES

Derrière le Hublot, scène conventionnée Art en territoire

Communauté de communes du Pays de Lalbenque Limogne (médiathèque intercommunale)

Festival « La BD prend l'air »

Département du Lot

LES FINANCEURS

Etat, CGET, FEDER et Union Européenne, Région Occitanie, Communauté de communes.

LES PERSPECTIVES

Nouvelle résidence organisée par le Parc avec Troubs et Edmond Baudoin en mai 2019 pour la création du Chemin-livre (art rupestre sur le GR65) puis édition d'une nouvelle bande dessinée et d'une exposition (2021).

Poursuite du partenariat avec Derrière

Le Hublot pour le projet Fenêtres sur le paysage : création de l'œuvre d'art refuge « Super-Cayrou » (2020). Projet d'une seconde œuvre d'art refuge en 2022

LES INATTENDUS

- De belles rencontres entre Troubs et les musiciens (Xavier Vidal) pour le concert dessiné (programmé à plusieurs reprises). Et aussi avec le géologue du Parc pour les balades « Regards croisés ».
- Le safran d'or (prix du public du festival de BD de Cajarc) remis à Troubs.

CARTE D'IDENTITÉ DU PARC



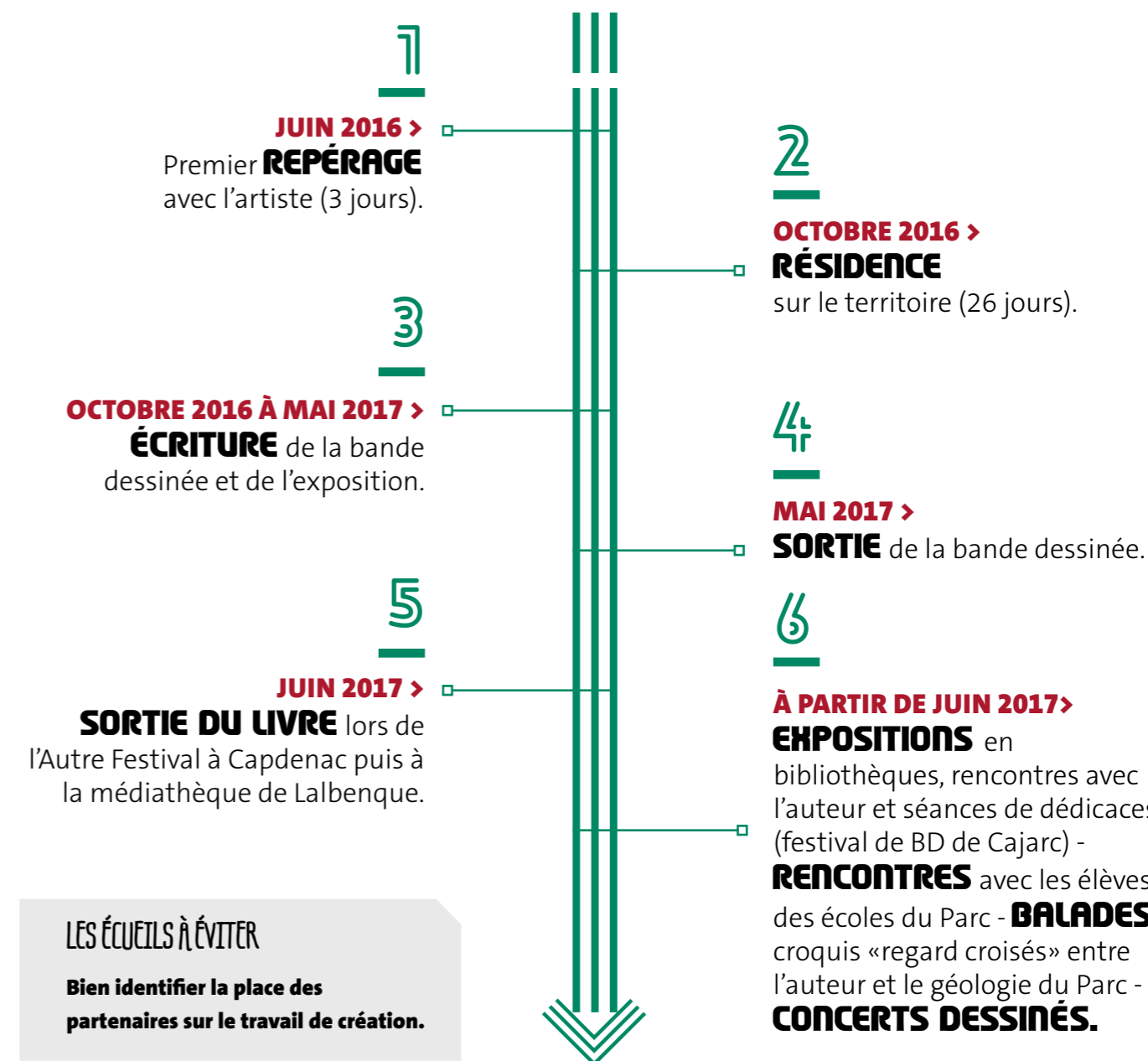
Né en 1999, le Parc naturel régional des Causses du Quercy est reconnu pour la qualité et la richesse de son patrimoine naturel et culturel. Entièrement situé sur le département du Lot, il épouse un même socle de massif calcaire, entaillé de profondes vallées. L'identité forte de ce territoire rural s'appuie sur un lien historique entre l'Homme et la pierre. Dolmens, grottes ornées, architecture rurale typique, phosphatières, la pierre est omniprésente, dans le paysage comme dans le patrimoine

En 2017, l'Unesco a attribué au Parc le label Géoparc, pour la richesse de ce patrimoine géologique.

La culture, partie intégrante de son projet, est un facteur de cohésion au sein de la population, qui favorise l'ouverture vers l'autre. Le Parc porte ainsi des projets artistiques et culturels, en prise directe avec les sites et les habitants, pour vivre et faire ensemble le territoire.

Il travaille avec la bibliothèque départementale du Lot et les six médiathèques communales ou intercommunales qui fonctionnent avec des permanents salariés

Le Parc a la particularité d'accueillir un festival de BD sur l'une de ses communes à Cajarc depuis de nombreuses années « La BD prend l'air ».



LES ÉCUEILS À ÉVITER

Bien identifier la place des partenaires sur le travail de création.



Ici l'Histoire conte... La vie avec ou sans frontière

CONTEXTE DE L'ACTION

Le Parc naturel régional de Chartreuse, traversé par le tracé de l'ancienne frontière Dauphiné-Savoie, ponctué des traces de cette histoire, est un territoire qui rassemble des communes de Savoie et d'Isère autour de projets communs au-delà des anciens clivages territoriaux. Le territoire de Savoie a été réuni à la France en 1860. En 2010, de nombreuses manifestations célébraient les 150 ans de la réunion de la Savoie à la France.

Le Parc naturel régional de Chartreuse s'est naturellement inscrit dans ce programme d'événements en construisant une action, notamment avec les bibliothèques locales jalonnant l'ancienne frontière et en lien avec les objectifs du PNR de Chartreuse, que sont notamment la valorisation du patrimoine, l'éducation au territoire, la participation des habitants et acteurs locaux.



CARTE D'IDENTITÉ DU PARC

Création : 6 mai 1995
Renouvellement : 16 avril 2008
Superficie : 76 700 hectares
Population : 50 000 habitants
Partenaires : la Région Auvergne — Rhône-Alpes, les départements de l'Isère et de la Savoie, 57 communes (38 en Isère et 19 en Savoie), 3 villes-portes (Chambéry, Grenoble, Voiron), les Communautés de communes de Chartreuse, 3 Communautés d'agglomération (Chambéry Métropole, la Métro, le Pays Voironnais)

Des bassins de vie assez distincts en raison d'une géographie bien spécifique contrainte par des cols de montagnes, des zones de plaines, des coteaux et 3 grands pôles urbains à ses portes. Cela impacte la vie culturelle et le flux des publics.

Les bibliothèques sont sur des fonctionnements variés selon le bassin de vie : organisées autour de la BDP, avec des médiathèques têtes de réseau, municipales ou associatives.



LES PARTENAIRES

6 bibliothèques

Association des **Amis du Parc de Chartreuse**

4 associations locales en lien avec le patrimoine, l'histoire et/ou le livre

11 communes du territoire et **1 ville-porte** (Chambéry)

1 maison d'édition

LES FINANCEURS

Région **Rhône-Alpes**,
Département de la **Savoie**,
billetterie **Amis du Parc**

LES DÉFIS RELEVÉS OU À RELEVER

Trois temps-forts d'ateliers organisés avec six des sept bibliothèques concernées
 Organisation de l'évènement autour d'un **réseau** ad hoc de bibliothèques et d'associations culturelles

Les chiffres clé

250 PERSONNES environ ont participé aux 5 temps forts du programme global (dont 3 en bibliothèques).

6 BIBLIOTHÈQUES sur les 7 de la zone concernée en zone rurale

1 ASSOCIATION portant un salon du livre

LES ÉCUEILS À ÉVITER

Aller contre la volonté des bibliothèques partenaires et imposer une seule vision.

LES INATTENDUS

Une première intention de développer 2 outils pédagogiques n'a **pas pu être réalisée faute de budget** suffisant :

- Un **CD audio / livret** à destination des bibliothèques, des écoles et collèges du territoire de Chartreuse. Cet outil devait notamment se baser sur des enregistrements des lectures et formations, mobilisant des compétences puisées auprès de professionnels locaux du territoire de Chartreuse.
- La réalisation d'une **carte dynamique du patrimoine** de la frontière, mise à disposition sur Internet, permettant d'identifier les lieux significatifs de cette période et d'accéder à des données socio-historiques et iconographiques en lien avec les textes abordés en bibliothèques.

1
 Un **PARTENARIAT** avec l'association des **AMIS DU PARC DE CHARTREUSE**, pour mener la coordination et l'animation de l'opération

3
IDENTIFICATION ET CHOIX DE TEXTES en lien avec le sujet, « 150 ans de la réunion Savoie/France »

LES PERSPECTIVES

Pas de perspectives particulières, mais **un rapprochement certain** opéré entre le PNR et les bibliothèques autour de cette opération événementielle.



2
PRISE DE CONTACTS ET RÉUNIONS avec les bibliothèques ciblées

4
 Mobilisation d'une **CONTEUSE** et **CONCEPTION D'ATELIER** à la lecture à voix haute, au conte, à l'oralité comme principe de transmission et d'animation culturelle

5
ATELIERS LECTURE



La petite Roberte

CONTEXTE DE L'ACTION

L'association Passeurs de Mots a pour mission d'accompagner les différents acteurs du livre (librairie, bibliothèques, associations...) dans leurs missions mais aussi de diversifier ses publics (collèges, écoles, lycées, petite enfance, adolescence, personnes âgées...) et proposer des animations (en direct pour le public et pas seulement pour des structures) tout en gardant une place de mise en réseau.

En 2020 germe l'idée d'une bibliothèque ambulante, pour aller à la rencontre des publics, mais aussi des structures du territoire et d'exister comme soutien aux projets Livre et Lecture.

La Petite Roberte est une bibliothèque ambulante qui promeut la lecture, le partage et le lien social. Cette bibliothèque sur remorque s'installe n'importe où et déploie 5 hamacs autour d'elle, prêts à accueillir des lecteurs curieux, désireux de se rencontrer ou de se détendre. Elle devient alors un espace de cohabitation et un outil de médiation ouvert à tous et à l'usage de tous afin de favoriser l'accès aux livres dans les lieux publics et inattendus.

La Petite Roberte a pour vocation d'aller partout, au plus près des habitants et habitantes, dans les quartiers ruraux et urbains du Livradois-Forez (marché, fête patronale, foyer de jeunes travailleurs, concours de pétanque, fête de quartier, maison des jeunes, salon du livres, fêtes d'écoles, portes ouvertes établissements...).

L'envie étant pour Passeurs de Mots de penser ce projet de manière collective afin qu'il corresponde aux envies et besoins du plus grand nombre.



LES PARTENAIRES

Parc Livradois-Forez

Réseaux Livre et Lecture du territoire

Communauté de commune **Ambert Livradois-Forez, Billom communauté, Entre Dore et Allier, Thiers Dore Montagne**

Association **La Brèche**

Espace de vie sociale **l'Atrium**

Librairie **Dans la forêt**

Rural combo

Les Monts qui pétillent

MD43 et MD63...

LES FINANCEURS

Région **Auvergne — Rhône-Alpes**

Département du **Puy-De-Dôme**

Parc naturel régional **Livradois-Forez**

Communautés de commune

Ministère de l'Éducation nationale et de la Jeunesse

DRAC **Auvergne — Rhône-Alpes.**

LES ÉCUEILS À ÉVITER

Faire de l'offre de service clé en main.

Ne pas être en lien avec les acteurs du territoire.

Empêcher la création d'initiatives du même type.

LES PERSPECTIVES

Sorties de la Petite Roberte sur tout le territoire et **évolution de son fonctionnement** avec les réalités/besoin des acteurs et du territoire.

Mobilisation des acteurs et du public autour de cet outil.

Financement d'un **poste consacré** à l'animation de la Petite Roberte.

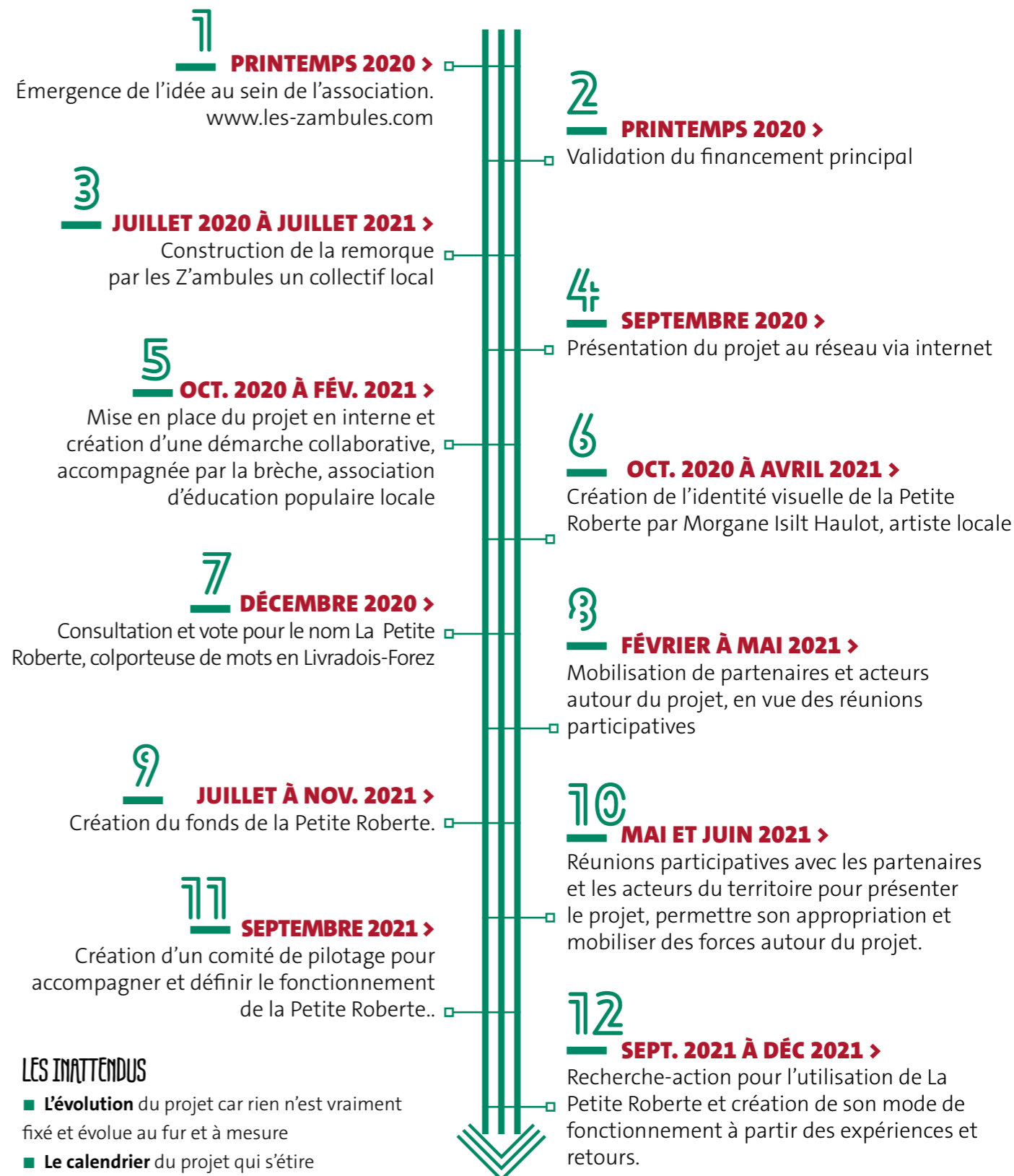
Développement d'autres bibliothèques ambulantes sur d'autres territoires ?

Poursuite d'une réflexion autour de l'itinérance et d'actions des réseaux Livre et Lecture ?

CARTE D'IDENTITÉ DU PARC

Le projet est porté par l'association Passeurs de Mots, créée grâce à la volonté commune du Parc Livradois-Forez et des bibliothécaires afin de diffuser le livre et développer les pratiques de lecture. Le Parc n'ayant pas de chargé de missions autour du livre et la lecture, il soutient l'association dans ses actions.

Passeurs de Mots travaille, depuis plus de 30 ans à promouvoir le livre et la lecture sous toutes ses formes aux quatre coins du Parc du Livradois-Forez. Elle organise des séances de contes, de lectures à voix haute, des prix littéraires, mais aussi des animations en médiathèques, écoles, collèges et lycées. L'association met en place des formations, des résidences d'auteurs et d'autrices et soutient différents projets de sensibilisation et médiation autour du livre.



LES INATTENDUS

- **L'évolution** du projet car rien n'est vraiment fixé et évolue au fur et à mesure
- **Le calendrier** du projet qui s'étire



Agenda de la biodiversité communale et livre

CONTEXTE DE L'ACTION

Répondant à un appel à un AMI de l'OFB, le Parc naturel régional Normandie-Maine et la Communauté de communes Andaine-Passais s'associent pour réaliser un Atlas de la biodiversité (inter)communale dès la rentrée 2018, et se poursuivant jusqu'en 2020. Ce projet se veut ludique, participatif et s'adresse à tous les habitants du territoire : familles, associations locales, scolaires, personnes en résidence, élus...

Les habitants sont amenés à participer au projet de différentes façons : des défis-famille autour du jardin, des défis-école au sein des établissements sur des espèces emblématiques, des rendez-vous pour découvrir le vivant des différentes communes concernées, la mise à disposition d'un mur d'expression afin de recueillir les idées et les pensées des habitants.

En parallèle, des associations naturalistes sont missionnées par le Parc afin de dresser le portrait « nature » des 5 communes retenues au sein de la communauté de communes, en complétant les données déjà existantes sur la flore, les insectes, les mammifères, les oiseaux et les amphibiens.

Très rapidement, un partenariat s'installe entre le Parc et le réseau intercommunal des médiathèques (RiM) d'Andaine-Passais (5 médiathèques au total) afin de proposer une programmation partagée, avec la même envie de faire découvrir et de protéger la faune et la flore.

LES DÉFIS RELEVÉS OU À RELEVER

- **Gestion de partenariat** : difficultés à trouver le bon équilibre pour la communication sur le projet entre les 2 partenaires.
- **Mobilisation de bénévoles** :
- **Adhésion des professeurs des écoles** :
- Adhésion et mobilisation d'un **noyau d'élus**.

LES ÉCUEILS À ÉVITER

Travailler à l'échelle de la communauté de communes n'était pas approprié, il était préférable de travailler à l'échelle des communes.

L'organisation de manifestation dédiée au projet n'a pas fonctionné, peu de personnes ont participé malgré une grosse participation de bénévoles, il est préférable de se rattacher aux manifestations déjà existantes.

Ne pas être trop ambitieux sur la dimension du projet et vouloir faire trop d'animations rapprochées.

LES PERSPECTIVES

La poursuite du projet est désormais **entre les mains des élus** des communes. Le portrait nature des communes pourra être **intégré aux PLU**, les coins nature aménagés pourront être poursuivis et initier une vraie **dynamique de gestion différenciée** des espaces verts. Les médiathèques disposent désormais d'outils. Cette **dynamique est reconduite** sur d'autres Atlas de la Biodiversité.

Les chiffres clé

ANNÉE 1	1 FLIPBOOK
	1 BROCHURE de 40 rencontres
	4 CLASSES de CM1 et CM2
	2 FLIPBOOKS
ANNÉE 2	2 CLASSES de CM1-CM2
	19 ANIMATIONS

LES PARTENAIRES

Communauté de communes et communes

Réseau intercommunal des Médiathèques d'Andaine-Passais

Écoles

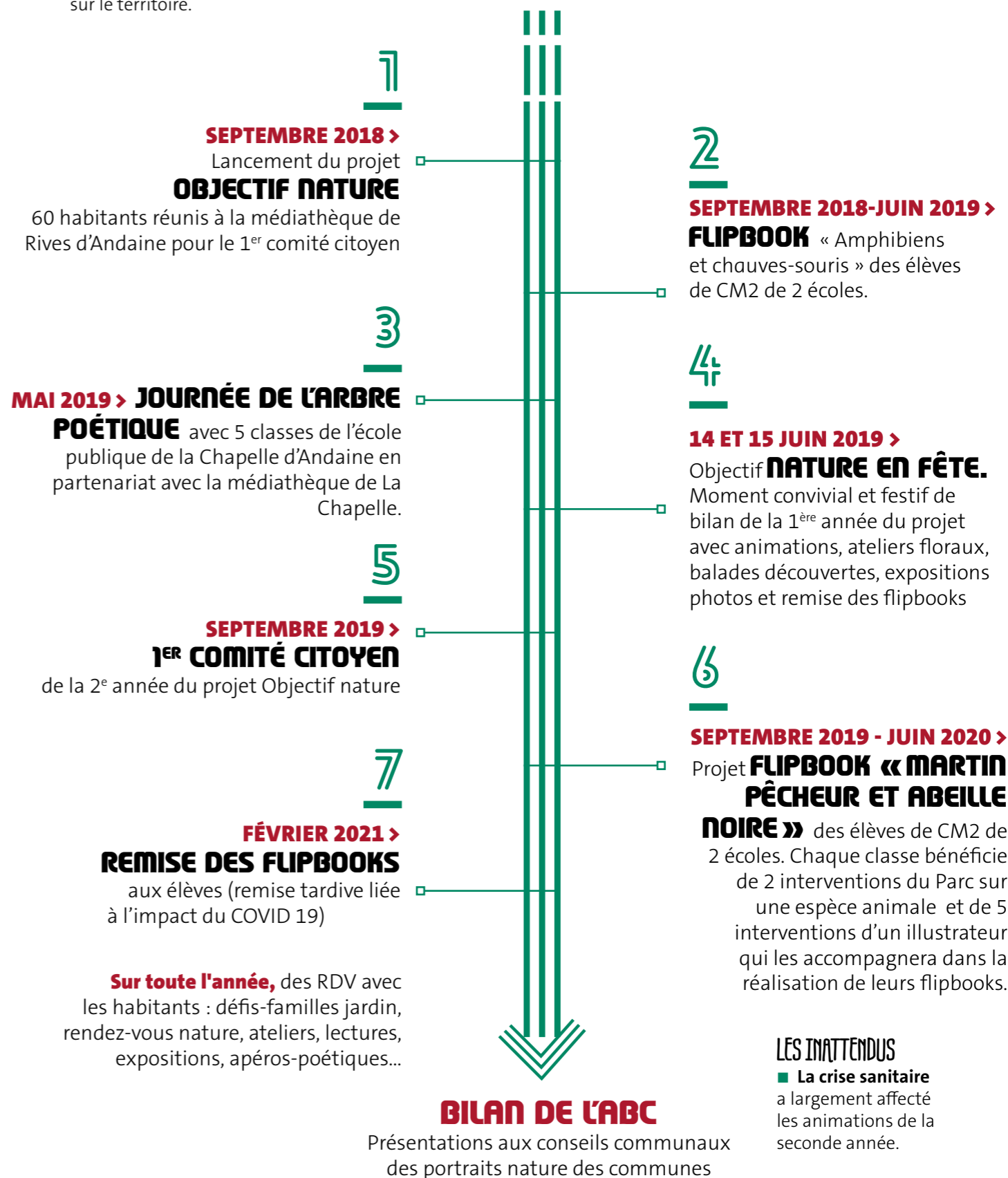
EHPAD

LES FINANCEURS

Parc, OFB

CARTE D'IDENTITÉ DU PARC

Créé en 1975, Le Parc naturel régional Normandie-Maine, situé à cheval entre la Région Normandie et la Région des Pays de la Loire, s'étend sur quatre départements : l'Orne, la Sarthe, la Mayenne et la Manche. Sur une superficie de 257 000 hectares, il regroupe 135 communes et 14 villes portes. Territoire rural (la plus grosse commune du territoire classé compte 5 000 habitants), le territoire regroupe environ 90 000 habitants. Quinze médiathèques et bibliothèques sont présentes sur le territoire.





Polar à la Carrière de Vaux

CONTEXTE DE L'ACTION

À l'occasion des 10 ans de « la Carrière des Vaux », Réserve naturelle régionale géologique du Parc Normandie-Maine, la conservatrice du patrimoine souhaitait imaginer un projet alliant sciences naturelles et littérature. C'est dans cette optique que le Parc a proposé à 2 classes de l'école du village de travailler sur la Réserve avec l'appui d'un auteur. De tout ce travail sont nées 2 histoires illustrées : « Y'a Conodontes sous roches » mêlant science et fiction et « Retour vers 445 millions d'années » alliant intrigue et faits d'histoire. Compilées dans un livre « polar », ces histoires sont désormais dans les médiathèques.

LES PARTENAIRES

Erick Lasnel (alias Céka)
Commune de Mortrée (médiathèque)
École de Mortrée

LES FINANCEURS

Région Normandie
 Europe (Feader)

LES DÉFIS RELEVÉS OU À RELEVER

Poursuivre le lien durant le confinement

et faire avancer le projet

Collecter les idées toujours plus farfelues des élèves et réussir à les intégrer dans un récit mêlant cette fiction sans perdre l'intérêt scientifique et/ou historique. Les récits sont inspirés d'histoires vraies.

Rédiger un récit de 45 pages avec 20-25 têtes blondes et tout autant d'idées et d'envies. Voter pour le choix des dessins en limitant les déceptions.

Prendre contact et faire connaître aux enfants une scientifique italienne et le petit-fils (lien intergénérationnel) du scientifique normand ayant découvert le site au XIX^e.

LES ÉCUEILS À ÉVITER

S'appuyer sur un professionnel à l'écoute et pédagogue qui saura exploiter la matière et lui donner forme sans pour autant s'emparer du projet.

insister sur l'appropriation de l'histoire géologique du site (et quelques notions de géologie) aux divers acteurs pour recentrer facilement le travail d'écriture sur les Conodontes (qui sont le sujet principal des histoires).

Les chiffres clé

500 EXEMPLAIRES imprimés
 (dont environ **400 diffusés**)

2 CLASSES de CM1 et CM2
 (41 élèves et 2 enseignantes)

2 HISTOIRES de 45 pages chacune

12 MOIS de travail

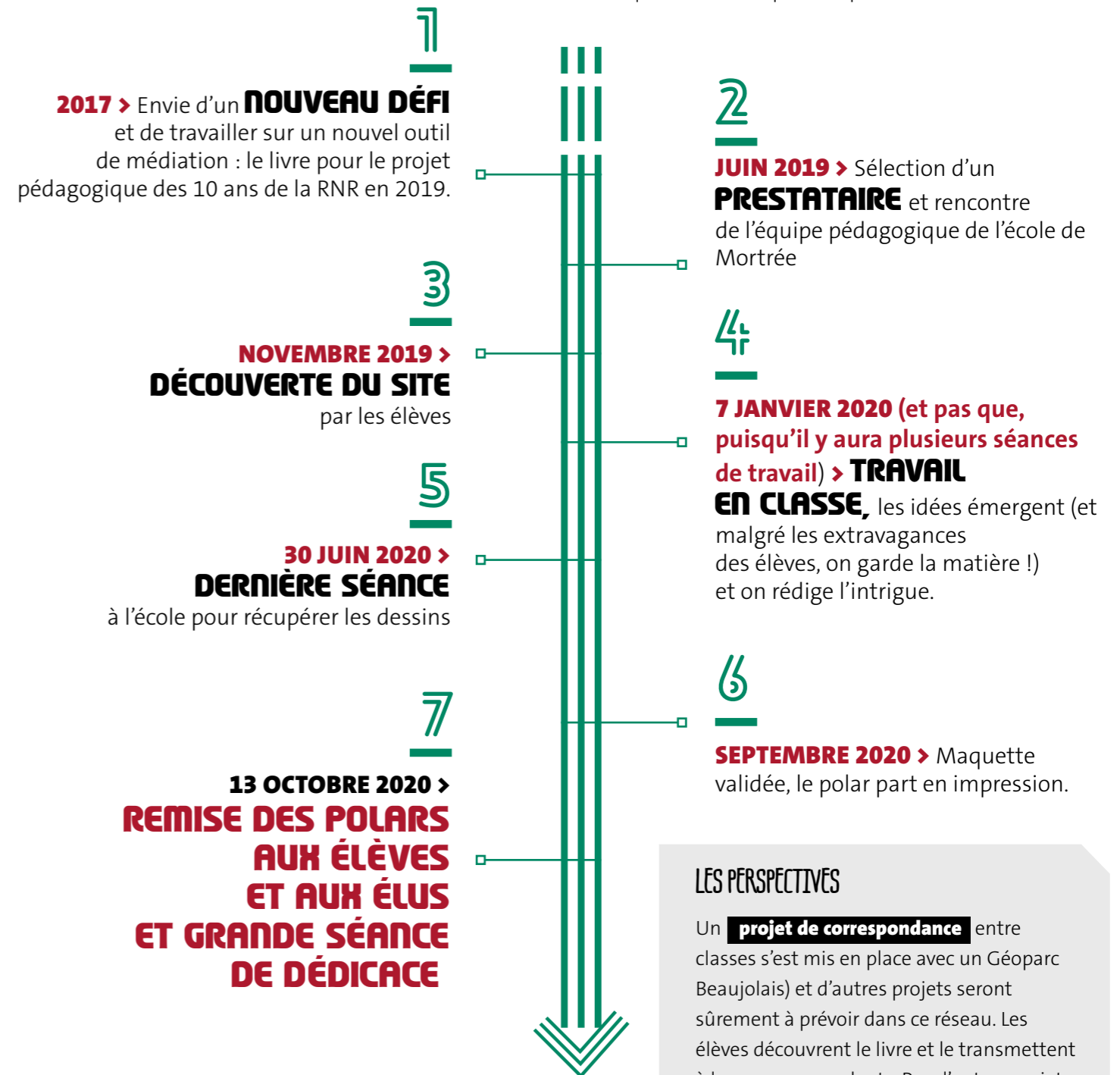


CARTE D'IDENTITÉ DU PARC



Créé en 1975, Le Parc naturel régional Normandie-Maine, situé à cheval entre la Région Normandie et la Région des Pays de la Loire, s'étend sur quatre départements : l'Orne, la Sarthe, la Mayenne et la Manche. Sur une superficie de 257 000 hectares, il regroupe 135 communes et 14 villes portes.

Territoire rural (la plus grosse commune du territoire classé compte 5 000 habitants), le territoire regroupe environ 90 000 habitants. Quinze médiathèques et bibliothèques sont présentes sur le territoire.



LES INATTENDUS

■ Les temps de restitution, de lectures publiques n'ont pas pu avoir lieu.

LES PERSPECTIVES

Un **projet de correspondance** entre classes s'est mis en place avec un Géoparc Beaujolais et d'autres projets seront sûrement à prévoir dans ce réseau. Les élèves découvrent le livre et le transmettent à leurs correspondants. Pas d'autres projets prévus pour le moment- Mais une opération interparc est en cours sur la préparation d'un livre BD sur les forêts.



Lire les montagnes

CONTEXTE DE L'ACTION

Depuis plusieurs années, sous l'impulsion du Réseau Educ'Alpes et la Convention Alpine une journée « Lire les montagnes » le 11 décembre est organisée à l'échelle alpine, le même jour que la Journée internationale de la montagne. L'objectif étant de proposer des moments d'échanges conviviaux autour de la littérature de montagne, de partager ses coups de cœur lecture sur le thème de la montagne, la culture de montagne, célébrer le patrimoine culturel alpin.

LES PARTENAIRES

1 collège

Accompagnateurs de moyenne montagne pour les randonnées littéraires

La radio locale

10 médiathèques bibliothèque

LES FINANCEURS

La Région **Auvergne Rhône-Alpes**

Les chiffres clé

5 COPIL

100 PARTICIPANTS

5 RÉUNIONS / AN

1 JOURNÉE à **4** JOURS de programmation

LES ÉCUEILS À ÉVITER

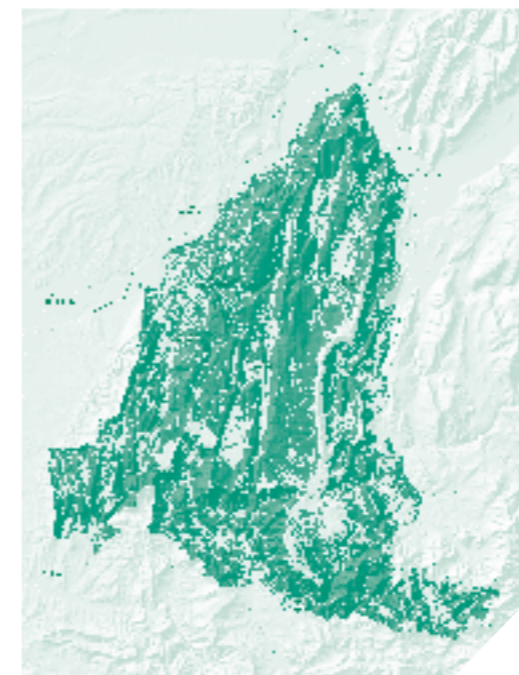
- **Accompagner et non diriger les actions.**
- **Bien définir le qui fait quoi .**
- **Prévoir un temps de conception d'une année, avec du temps de partage, de mise en commun de la programmation.**

LES DÉFIS RELEVÉS OU À RELEVER

Parvenir à coordonner une programmation culturelle **sans financement direct.**

LES INATTENDUS

Difficulté pour contacter les écrivains. pour une résidence d'écriture ou des ateliers de lecture et **manque de moyen pour leur accueil.**



CARTE D'IDENTITÉ DU PARC

Créé en 1970, le Parc naturel régional du Vercors est situé en Auvergne Rhône-Alpes, ce territoire de moyenne montagne s'étend sur un vaste massif de 206 000 ha entre Drôme et l'Isère et comprend 83 communes réparties dans huit régions naturelles : le Piémont nord, les Quatre-Montagnes, les Coulmes, le Diois, le Vercors Drômois, le Royans, le Trièves, la Gervanne.



LES PERSPECTIVES

Impliquer les médiathèques des villes-portes du Parc

Favoriser la mise en réseau de l'ensemble des acteurs de la lecture

1
Lancement d'un **PRIX FRISSON VERCORS** avec les scolaires des collèges du territoire en partenariat avec les médiathèques lors d'un contrat de développement culturel de la Région Auvergne Rhône-Alpes pendant 3 ans

3
2° ANNÉE > Organisation d'une **RANDO LECTURE**

5
4° ANNÉE > Le Parc coordonne en lien avec l'année de la BD **4 JOURS DE PROGRAMMATION** avec résidence d'écrivain, exposition, lectures montagnardes enregistrées, ateliers d'écritures, films, conférence...

2
1ère ANNÉE > TRAVAIL AVEC LES SCOLAIRES. Partages de lectures : littérature, presse, documentaire, conte... et enregistrement de lectures avec une radio locale. Lecture publique avec les habitants.

4
3° ANNÉE > Le Parc coordonne de plusieurs **PROPOSITIONS** sur le territoire : atelier d'écriture, de lecture du paysage « Croquer la montagne », des ateliers sonores ... <https://radioroyans.fr/a-propos-du-parc-du-vercors/les-nouvelles-du-parc/1206-lire-les-montagnes.html>



Résidences d'auteurs

CONTEXTE DE L'ACTION

À l'occasion des 40 ans du Parc, plusieurs artistes ont été sollicités avec une carte blanche pour donner un regard sur le territoire du Parc du Vercors. Parmi ces artistes, un auteur, Jean-Pierre Ostende, est venu en résidence itinérante sur les différents territoires du Parc, accueilli parfois chez l'habitant, chez des agriculteurs, artisans, tous figures locales pour s'imprégner du Vercors. Les médiathèques des localités accueillantes étaient partenaires de l'opération (rencontres avec l'auteur, lien facilitant, lectures...).

LES PARTENAIRES

- Éditeur local
- Médiathèques, bibliothèques
- Établissements scolaires et CDI
- Association des agriculteurs

LES FINANCEURS

La Région **Auvergne Rhône-Alpes**

Les chiffres clé

300 PERSONNES :

40 EXPLOITANT AGRICOLES,

SCOLAIRES des collèges et lycées

30 PERSONNES lors des lectures performances dans les médiathèques

LES ÉCUEILS À ÉVITER

- Devenir un laboratoire d'expérimentation sociale.

LES DÉFIS RELEVÉS OU À RELEVER

Donner une image positive, actuelle des agriculteurs, les rendre acteurs de la cité.

Inviter la création contemporaine à révéler les enjeux de territoire, à expérimenter de nouvelles démarches pour rendre acteur les habitants.

Travailler avec des écrivains pour avoir un regard décalé, avec un effet « poil à gratter ».

Mise en discussion littéraire des questions du vivre ensemble sur un territoire.

JEAN-PIERRE OSTENDE
au Printemps du Livre de Grenoble

- VENDREDI 12 AVRIL - 14 H 30 BIBLIOTHÈQUE CENTRE-VILLE
- DIMANCHE 14 AVRIL - 10 H 30 PETIT ANGLE
- DIMANCHE 14 AVRIL - 14 H 30 BIBLIOTHÈQUE CENTRE-VILLE

et
Vendredi 12 avril - 18 h - Bib. Mi-Plaine rue des Aiguillards, MEYLAN
Samedi 13 avril - 9 h 30 - Médiathèque Georges Brassens, 2 allée du 18-Juin-1940, CLAIX

Poète, romancier, auteur de pièces radiophoniques, Jean-Pierre Ostende se joue volontiers des codes de genre et de langage, malmenant avec humour les aberrations contemporaines. Dans **LA PRÉSENCE** (Gallimard, 2007), roman flirtant avec le fantastique, le narrateur est employé d'une société de divertissement, l'**Explorateur club**. Il passe trois mois dans un château du XVIII^e hanté par une « présence ». Mystères, disparition et tension croissante emportent le lecteur dans les délices du vertige. **SITUÉ DANS LE VERCORS SUPERPARC SUPERNATUREL** poursuit la même aventure littéraire, dans un drôle d'espace lui aussi menacé de dérèglement touristique.



CARTE D'IDENTITÉ DU PARC

Créé en 1970, le Parc naturel régional du Vercors est situé en Auvergne Rhône-Alpes, ce territoire de moyenne montagne s'étend sur un vaste massif de 206 000 hectares entre la Drôme et l'Isère et comprend 83 communes réparties dans huit régions naturelles : le Piémont nord, les Quatre-Montagnes, les Coulmes, le Diois, le Vercors Drômois, le Royans, le Trièves, la Gervanne.



Pour valoriser cet accueil de résidence d'auteur et dans le cadre de l'anniversaire de ses 40 ans le Parc du Vercors a passé commande à **Jean-Pierre Ostende** d'une fiction éditée par un éditeur local **Comptoir d'édition**. Des lectures performances suivies de débat avec le public sur le métier d'écrivain qui, comme le celui d'agriculteur, suscite des images contradictoires, et même des fantasmes.



2009 >

INVITATION de l'écrivain romancier **JEAN-PIERRE OSTENDE** en résidence sur le territoire du Parc. Il rencontre quelques 300 personnes : 40 exploitant agricoles, les scolaires des collèges et lycées et des médiathèque.

2

MARS 2020 >

Poursuite de la **RÉSIDENCE** en partenariat avec la ville-porte **SAINT-MARCELLIN** dans le cadre du salon du livre L'aventure humaine.

LES INATTENDUS

Quand deux mondes se rencontrent. Jean-Pierre Ostende lors de ses entretiens avec les agriculteurs, leur demandait de lui montrer les gestes que ceux-ci font tous les jours, les agriculteurs tout d'abord surpris, s'attendaient à être interrogés, ont décoiffé leur gestes, mis leur tenue et les rencontres se sont déroulées sans retenue.

L'analyse des résultats de l'enquête

La lecture publique en milieu rural dans les Parcs naturels régionaux

La lecture publique en milieu rural n'étant pas une des prérogatives des Parcs naturels régionaux, il n'est donc pas surprenant qu'elle ne soit pas la colonne vertébrale des actions culturelles déployées chez ces derniers.

Cependant, parce que :

- il est incontestable que la lecture est un élément essentiel de la Culture dans les Parcs naturels régionaux comme partout ailleurs ;
- elle est au cœur des enseignements des écoles et des centres de loisirs faisant partie des savoirs fondamentaux de l'école de la République. Pour cela, les Parcs naturels régionaux y contribuent activement au quotidien dans le cadre de leurs actions éducatives et culturelles ;
- les territoires des Parcs sont composés pour une très grande majorité de communes et d'intercommunalités rurales gestionnaires et/ou partenaires de bibliothèques et de médiathèques. Parfois, représentant le seul lieu culturel proche des habitants, elles favorisent l'accès à la culture, au vivre ensemble et participent à l'animation d'un village. Des valeurs qui sont chères aux Parcs naturels régionaux.
- le livre, sous toutes ses formes, est un média très régulièrement utilisé par les Parcs naturels régionaux pour sensibiliser ses publics.

Une multitude d'actions

L'étude révèle un déploiement d'une multitude d'actions contribuant directement ou indirectement à la lecture publique dans les Parcs. La liste n'est pas exhaustive. Mais nous pouvons citer comme exemples :

- l'édition d'ouvrages divers (d'interprétation du patrimoine matériel et/ou immatériel, de contes et de légendes, de gastronomie, de cahiers scientifiques, d'éditions jeunesse, de guides de découverte du territoire, de « bonnes conduites », de randonnée, de géologie, naturaliste, historique, culturel ou artistique, de recueils d'auteurs locaux, de carnets de voyages, d'outils pédagogiques...)
- l'organisation ou la participation à des salons du livre ;
- l'appui aux auteurs et aux professionnels du livre ;

- l'accompagnement à la mise en réseau et à l'animation de bibliothèques rurales ;
- l'appui à la structuration de fonds documentaires ;
- l'organisation de rencontres avec des auteurs locaux et l'animation d'ateliers d'écriture ;
- la programmation de lectures ;
- la création d'espaces de lecture dans le cadre de différentes manifestations organisées par le Parc ;
- des résidences d'auteurs sous différentes formes (de création, de médiation, en itinérance sur le territoire, pour une restitution originale d'événements...)
- l'organisation d'un prix pour un livre délivré par les enfants du territoire ;
- ...

Au croisement des publics

Énormément de publics sont concernés par les actions mises en œuvre par les Parcs. En voici un mince exemple : les habitants du territoire au sens très large, les élèves des établissements scolaires du premier et du second degré et parfois même en post-bac, les enfants des centres de loisirs, mais aussi durant le temps périscolaire, les enseignants et les animateurs, les adolescents durant un temps dédié (séjour, vacances...), les visiteurs venus en vacances, sur les marchés, les personnes âgées, les publics éloignés (en situation de handicap, en insertion...), en famille...

Un foisonnement de thématiques

Tantôt objet central de l'opération, tantôt support à la mise en œuvre d'autres opérations, la lecture publique fait l'objet d'une foule de thématiques correspondant à l'approche systémique que les Parcs ont sur leurs territoires :

- les patrimoines qui pour certains peuvent être très spécifiques (les phares et les balises, le patrimoine sonore...),
- la biodiversité,
- les paysages,
- les langues régionales,
- mais aussi plus rare, pour la commémoration d'événements très spécifiques (anniversaire de la création du Parc, histoire locale...).

Une richesse des partenariats originaux

La liste n'est pas exhaustive mais révèle une multitude de partenariats :

- bien évidemment, les bibliothèques départementales, les bibliothèques municipales, les médiathèques,
- les DRAC, les collectivités territoriales,
- les associations locales,
- les scolaires et extra-scolaires,
- des maisons d'éditions, des librairies, des auteurs et illustrateurs,
- des organisateurs de salons du livre ou de la bande-dessinée...

Et d'autres qui aux premiers abords pourraient paraître très éloignés de la question de la lecture publique en milieu rural :

- des artistes (plasticiens, chorégraphes, danseurs, musiciens, acteurs, photographes, conteurs, compagnies de théâtre...),
- des artisans d'art,
- des chercheurs et des universités,
- des AMM, l'ONF,
- des bénéficiaires de la marque Valeurs Parc,
- des restaurants,
- des radios locales,
- des partenaires éducatifs,
- des EHPAD,
- des Réserves naturelles nationales ou régionales...

Des formes originales et innovantes

De ces partenariats originaux naissent des actions innovantes repoussant les limites des compétences et des prérogatives pour explorer des formes et des thématiques nouvelles. La contrainte entraîne la plupart du temps une nécessaire inventivité et créativité. Et ce, toujours dans l'intérêt de la lecture publique en milieu rural.

En voici quelques exemples :

- la mise en œuvre d'un ABC (Atlas de la biodiversité communale),
- la dotation de prix scientifiques,
- l'aide aux auteurs par la commande d'ouvrages,
- la valorisation et la vente de livres dans les Maisons de Parcs,
- le soutien aux libraires à la suite du Covid dans un guide du consommateur local à destination des habitants,
- des résidences d'artistes,
- des marches, des ateliers d'écriture et la création de carnets de voyages,
- la conduite de projets pédagogiques fédérateurs. Il s'agit de dispositifs éducatifs spécifiques aux Parcs naturels régionaux mobilisant, la plupart du temps sur l'année scolaire et autour d'une thématique identique, plusieurs établissements éducatifs (scolaires et extra scolaires) de leur territoire pour découvrir cette même thématique et très souvent afin de mettre en œuvre une action concrète.
- la sensibilisation des habitants autour de la mise en œuvre d'une opération « Grand site de France »,
- un appel à projets pour soutenir et accompagner des projets de création artistique proposés par des artistes en partenariat avec des associations avec la participation d'un groupe d'habitants,
- la création d'espaces lecture dans les expositions temporaires du Parc,
- un concours de nouvelles,
- une étude sur la lecture publique à l'échelle du Parc,
- l'écriture d'un roman, d'une bande dessinée avec un groupe d'habitants ou d'adolescents,
- des balades géologiques avec des concerts dessinés,
- la programmation de temps forts autour d'un événement historique,
- la réalisation de livrets sonores de découverte du territoire du Parc pour les plus jeunes,
- l'envoi de cartes postales aux habitants pour les solliciter sur la question des paysages du Parc,
- l'animation d'un réseau de bibliothèques locales,
- la création d'une bibliothèque itinérante à destination des espaces publics,
- la valorisation d'études du patrimoine immatériel,
- la programmation d'ateliers lecture sur des thèmes spécifiques au Parc lors des vacances scolaires...

Les réponses des membres de l'ABF à l'enquête

Ce sont 28 Bibliothèques départementales qui ont répondu au questionnaire. 15 % de celles-ci ont témoigné d'actions existantes déjà conduites avec un Parc naturel régional ou sur son territoire.

Médiathèques territoriales de Corse

Partenariats avec les scolaires, sur des actions pédagogiques, de découverte des sites

De nombreux partenariats dans le cadre de différentes manifestations : fêtes de la Nature, Fiesta di a Lingua, interventions et ateliers autour d'expositions de malles de livres etc. En particulier dans les centres d'immersions, Casa di Vizzavona, Casa di Mare (Galeria).

Le Parc assure l'accueil des classes, la mise en réseau des médiathèques pour la mise en place d'outils pédagogiques.

L'intérêt de cette action est pédagogique, éducatif et partenarial. Ce partenariat a apporté une multitude d'acteurs, une mise en œuvre originale (l'implication des habitants, résidence de création, de médiation...), l'approbation ou l'investissement de l'espace public, du dehors, de l'itinérance.

Bibliothèque départementale du Puy-de-Dôme

Le livre élu

La médiathèque et l'association Passeurs de mots (www.parc-livradois-forez.org/eduquer/culture/passeurs-de-mots/) sont partenaires depuis de nombreuses années, sur de nombreuses actions : prix littéraires, formation, actions livre et petite enfance (partenariat de 2020 dans le cadre du vote pour l'album offert aux enfants nés dans le Puy-de-Dôme en 2021 : <https://md-mediations.puy-de-dome.fr/actualites/actualite/355>).

L'association Passeurs de mots est historiquement très liée au Parc du Livradois-Forez, ses locaux se trouvent au sein du Parc. Ces actions sont pertinentes, et le partenariat est de qualité et permet de renforcer le réseau de lecture publique sur ce territoire.

Bibliothèque départementale de l'Orne

Une journée d'étude grainothèques et médiathèques

Il s'agit d'une co-construction avec le Parc naturel régional Normandie-Maine pour une journée d'étude sur les enjeux des grainothèques (notamment en médiathèques), comprenant des retours d'expériences, le fonctionnement d'une grainothèque (s'appuyant sur l'expérience du Parc), de découverte du jardin du Parc et de récolte de graines, de jeu de reconnaissance de graines incontournables, de spectacle Graineterie de mots et d'autres pistes d'actions en lien pour les médiathèques.

Une journée qui s'adresse aux médiathèques mais aussi à tous partenaires intéressés pour renforcer les grainothèques existantes ou pour les médiathèques qui aimeraient en créer une. Il existe une envie de fédérer sur le plus long terme. Le Parc participe à la co-construction de la journée. Il assure des interventions dans son domaine de compétence ainsi que la communication de l'évènement.

C'est une proposition qui permet de contribuer de façon concrète à la réflexion concernant les enjeux environnementaux et les liens sociaux en bibliothèque. Cette collaboration a permis : la transversalité des missions, des thèmes abordés, le lien Nature/Culture, territoire rural/milieu urbain...

Bibliothèque départementale du Val d'Oise

La Traversée du Vexin 2037 : imaginer les paysages de demain

La Traversée du Vexin est un itinéraire de randonnée balisé d'environ 100 km qui traverse le territoire. Une résidence artistique se met en place dans le Vexin pour imaginer les paysages de demain à l'horizon 2037. Il est proposé aux bibliothèques qui se trouvent sur ce circuit et plus précisément autour de trois secteurs en particulier, des ateliers de création dans leur bibliothèque.

Le Parc n'est pas un partenaire de cette action : il en est un acteur majeur avec la DRAC Île-de-France. Ils organisent la résidence des artistes paysagistes et ont défini avec elles les lieux d'intervention et la participation des habitants du Vexin intéressés. L'intérêt de cette action est la mise en relation des acteurs sur le terrain qui ne travaillent pas ou peu ensemble. Ce partenariat a apporté une mise en œuvre originale (implication des habitants, résidence de création, de médiation...).

À la question « Quel type de projet pourriez-vous envisager ? », les bibliothèques départementales répondent :

- **Loir-et-Cher** : des propositions de mise en œuvre d'ateliers autour de la nature, de la biodiversité, de l'écologie.
- **Var** : un partenariat pourrait être envisagé autour de collections thématiques à développer conjointement et de valorisation des ressources locales (expos, ateliers, conférences, rencontres, etc.).
- **Seine-et-Marne** : tout type de projet permettant la structuration de la lecture publique sur le territoire, de préférence en lien avec les bibliothèques locales. Le PNR était présent lors d'un atelier participatif lié à l'élaboration du schéma départemental de développement de la lecture publique.
- **Ardèche** : le Département conduit une politique culturelle volontariste à destination des EPCI afin d'encourager l'émergence de projets culturels de territoire, à partir des entrées EAC, enseignements artistiques et lecture publique notamment. Il met à disposition des collectivités ingénierie et moyens financiers, en lien étroit avec la DRAC. Dans ce cadre et uniquement pour les EPCI de son périmètre, des échanges avec le Parc naturel régional des Monts d'Ardèche sont fréquents sans pour autant donner lieu à des projets menés en partenariat. Concernant plus particulièrement la lecture publique, à ce stade, le Parc n'est pas en lien direct avec les bibliothèques du territoire ni avec la BDA, mais souhaite travailler le sujet à l'initiative d'un conseiller départemental siégeant également au Parc. Du point de vue de l'ingénierie proposée aux collectivités par le Département, une mise en cohérence des positionnement Département / Parc vis à vis des EPCI sera nécessaire. Enfin, d'un point de vue opérationnel, la BDA peut être partenaire du Parc pour favoriser la mobilisation de bibliothèques dans le cadre de projets d'action culturelles.
- **Vaucluse** : mise en réseau de bibliothèques à l'échelon intercommunal.
- **Hautes-Alpes** : il y eu un partenariat à la fin des années 2000 avec le Parc naturel régional du Queyras autour de l'animation du réseau des bibliothèques du Queyras. Nous pourrions bien entendu envisager de nouveaux partenariats avec un des PNR du département : résidence d'auteur, action culturelle partagée, etc.
- **Sarthe** : la bibliothèque départementale est actuellement associée au projet de révision de la Charte du Parc naturel régional Normandie-Maine. Elle est invitée à un groupe de travail en lien avec le développement culturel du territoire.
- **Côtes d'Armor** : sensibilisation à l'environnement, découverte du patrimoine naturel, matériel et immatériel, exploration des outils de médiation numérique, e-sport.
- **Calvados** : exposition en itinérance sur le territoire, travail autour des métiers des parcs naturels régionaux en relation avec les espaces naturels sensibles gérés par le département, conférences scientifiques...
- **Hérault** : la bibliothèque départementale propose la valorisation de collections locales en lien avec le Parc.
- **Vienne** : la bibliothèque départementale propose la valorisation de fonds et des animations dans le Parc.
- **Charente** : ce sont des découvertes et des interventions d'auteurs en fonction des thématiques spécifiques ou encore des formations.
- **Loire-Atlantique** : pour le moment, il est difficile de se projeter sur les éventuels besoins. En tout cas, le partenariat passera nécessairement par les bibliothèques communales ou intercommunales présentes sur le territoire du Parc.
- **Marne** : il est proposé dans un premier temps, invitation comme tiers dans le cadre d'ateliers participatifs devant servir l'élaboration d'un nouveau schéma départemental pour la lecture publique.
- **Morbihan** : ce sont des projets à l'attention de publics en difficulté, éloignés de la culture et de la nature qui sont envisagés.
- **Alsace** : plusieurs propositions sont formulées : exposition, spectacles, ateliers, conférences, développement d'un fonds particulier (écologie, environnemental, etc.), heures du conte nomades (en forêt pas exemple), besoin de mieux connaître les Parcs et leurs missions et actions pour envisager des partenariats. Ou encore, un projet culturel en lien avec un Parc qui pourrait faire connaître ce dernier (exposition, rencontre d'auteur qui a écrit sur le Parc, conférence...).

Globalement, les Parcs naturels régionaux peuvent et doivent être mieux identifiés par l'ensemble des bibliothèques départementales comme pouvant être des partenaires culturels.

Celles ayant déjà collaborées avec ceux-ci, leurs reconnaissent une véritable plus-value partenariale. Quant à celles-ci qui ne les connaissent pas encore proposent d'ores et déjà une richesse d'actions, loin des représentations initiales que d'autres structures pourraient avoir : journées thématiques, formations, programmations culturelles, exploration d'une offre adaptée aux publics éloignés, la participation à la mise en réseau des bibliothèques en milieu rural...

Cf. le tableau complet de synthèse des réponses au questionnaire.



SUD EST

Faire connaissance

Relier les acteurs

Rencontre multi-partenaire



THÈMES DE L'ACTION

- L'itinérance
- Hors les murs
- Nature

Acteurs / Partenaires

- BDI
- PNR
- DRAC
- Région
- Agence régionale du livre
- Association culturelle

Ressources

Fiche action réalisée par l'étude : nom et référent des PNR pour mutualiser le pilotage, la médiation, la communication

C'est quoi ?

OBJECTIFS : l'inter-connaissance

- Temps de rencontre entre les BDI/PNR /DRAC/Région
- méthode : partenariat à nouer Contrat CDLI (Contrat départemental lecture itinérance) à l'échelle départementale (ex DRAC PACA)
- Contrat territoire lecture CTL avec les PNR - Contact avec le conseiller DRAC à l'action territoriale et livre et lecture à prendre
- Appel à projet : cibler les PNR (ex « L'été culturel »)
- Action « Lire les montagnes » à mutualiser à l'échelle des PNR de l'Arc Alpin les 11 décembre - résidence d'auteur
- Tableur Excel des contacts SUD Est

QUAND ? Début 2022

+ LEVIERS

Convention DRAC/APARA à compléter par un volet lecture

- FREINS

PNR sur plusieurs PNR divisés en plusieurs Régions
Relancer les PNR



NORD EST

Un événement récurrent

Relier les acteurs

Rencontre multi-partenariale



THÈME DE L'ACTION

- Action culturelle autour du récit

Acteurs / Partenaires

- PNR + communes
- DRAC
- Bibliothèques départementales et centres de ressources
- Bibliothèques intercommunales
- Artistes...

Ressources

- Patrimoines locaux
- Librairies
- Sociétés d'histoire
- Archives départementales

C'est quoi ?

OBJECTIFS : organiser un rendez-vous récurrent autour du récit auprès de tous les publics

- Développer l'attrait vers les musées
- Valoriser l'histoire locale
- Proposer de nouvelles formes numériques

À moyen terme, proposer une édition



LEVIERS

Réseau de 10 à 40 partenaires culturels



FREINS

Moyens humains réduits



HAUTS DE FRANCE ET NORD OUEST

Agenda 2030 : livres et lecture en action !

Éducation media / livre et lecture en PNR



THÈME DE L'ACTION

Dans le cadre de l'agenda 2030 mobilisation des habitants en lien avec leurs connaissances du territoire et leur vision prospective à travers action culturelle et artistique

Acteurs / Partenaires

- DRAC
- PNR
- EN - DRAAF
- Structures culturelles
- Structures sociales
- Réseaux de lectures publique
- Conseils départementaux
- Collectivités
- Tissu associatif local
- CAUE

Ressources

- CLEA CTEJ
- Contrats territoires lectures
- Prêts des médiathèques départementales : valises de prêts et expos
- Fonds de ressources des PNR
- CDLI
- Résidences auteurs : journalistes, architectes, artistes

C'est quoi ?

OBJECTIFS : éducation aux médias et information, focus sensibilisation au développement durable, éducation artistique et culturelle

OÙ : Zone globale Hauts-de-France jusque Normandie et Centre — Val-de-Loire

QUI : Les habitants – s'appuyer sur la dynamique des réseaux de lecture publique

COMMENT : Créer du lien, fonctionner en interparc-lien DRAC- parcs et réseaux inter parcs

MÉTHODE : Mettre en place un dispositif de coopération entre différents acteurs (conventions, contrats)

QUAND ? Au moins une fois / an un partenariat fort – travailler en pluri-annuel



LEVIERS

Utiliser l'Agenda 2030



FREINS

Ressources financières / dotations diminuées

Ressources humaines (bibliothèques fonctionnent avec bénévoles essentiellement)

Éloignement



ÎLE DE FRANCE

Développement du partenariat



THÈMES DE L'ACTION

Nuit de la lecture
par exemple
mais recherche
d'actions pérennes
et permettant
de travailler la
citoyenneté

C'est quoi ?

Parcs du Gâtinais / Baie de Somme Picardie
Maritime / Vexin français

OBJECTIFS :

- Prendre contact avec les PNR qui nous concernent.
- Se trouver des objectifs communs.
- Travailler à des projets concrets.

Acteurs / Partenaires

- Bibliothèques locales
- Foyers ruraux
- Usagers
- Élus et collectivités locales
- EPCI
- DRAC
- Associations

+ LEVIERS

Fonds documentaire

Les personnels formés de part et d'autre (pour les BD, les référents de territoire et les chargés de développement des publics et des partenariats, chargés de mission culture/patrimoine et éducation).

Appel à projets qui sont lancés par le PNR par exemple.

Les dispositifs départementaux

La DRAC

ARL/Régions

Mécénat

FEDER/LEADER, etc.

- FREINS

Absence d'un contact nommé.

Qui sont nos interlocuteurs ?

Bien définir de quoi on parle et s'approprier le vocabulaire et les objectifs de chacun.

Entre bilan et perspectives

L'étude menée sur la lecture publique dans les Parcs naturels régionaux montre clairement la richesse des thématiques et des patrimoines, la créativité qu'il y existe, dépassant de loin les logiques de silos et de prérogatives. Elle met en avant la plus-value évidente d'actions partenariales où les structures apportent, de part et d'autre, des compétences pour la création et la mise en œuvre d'actions répondant à des besoins spécifiques à la lecture en milieu rural.

Afin de fédérer un plus grand nombre de Parcs autour de cette question essentielle qu'est la lecture publique en milieu rural, les perspectives ne manquent pas. Deux d'entre elles apparaissent à court terme être prioritaires et complémentaires :

- **L'adoption d'une stratégie nationale** affirmant et définissant l'implication des Parcs naturels régionaux pour la lecture publique en milieu rural.
- **L'organisation d'une journée de rencontres** et d'échanges entre les membres des 3 réseaux pour se connaître et envisager un partenariat au niveau national et des actions concrètes à l'échelle des DRAC.
- **L'organisation d'une formation-action** au sein des Parcs naturels régionaux sous la forme d'un voyage d'étude élus/techniciens.

Ces actions constitueraient les premières pages d'un livre à écrire sur cette thématique afin de répondre aux enjeux des territoires ruraux en matière de lecture publique.

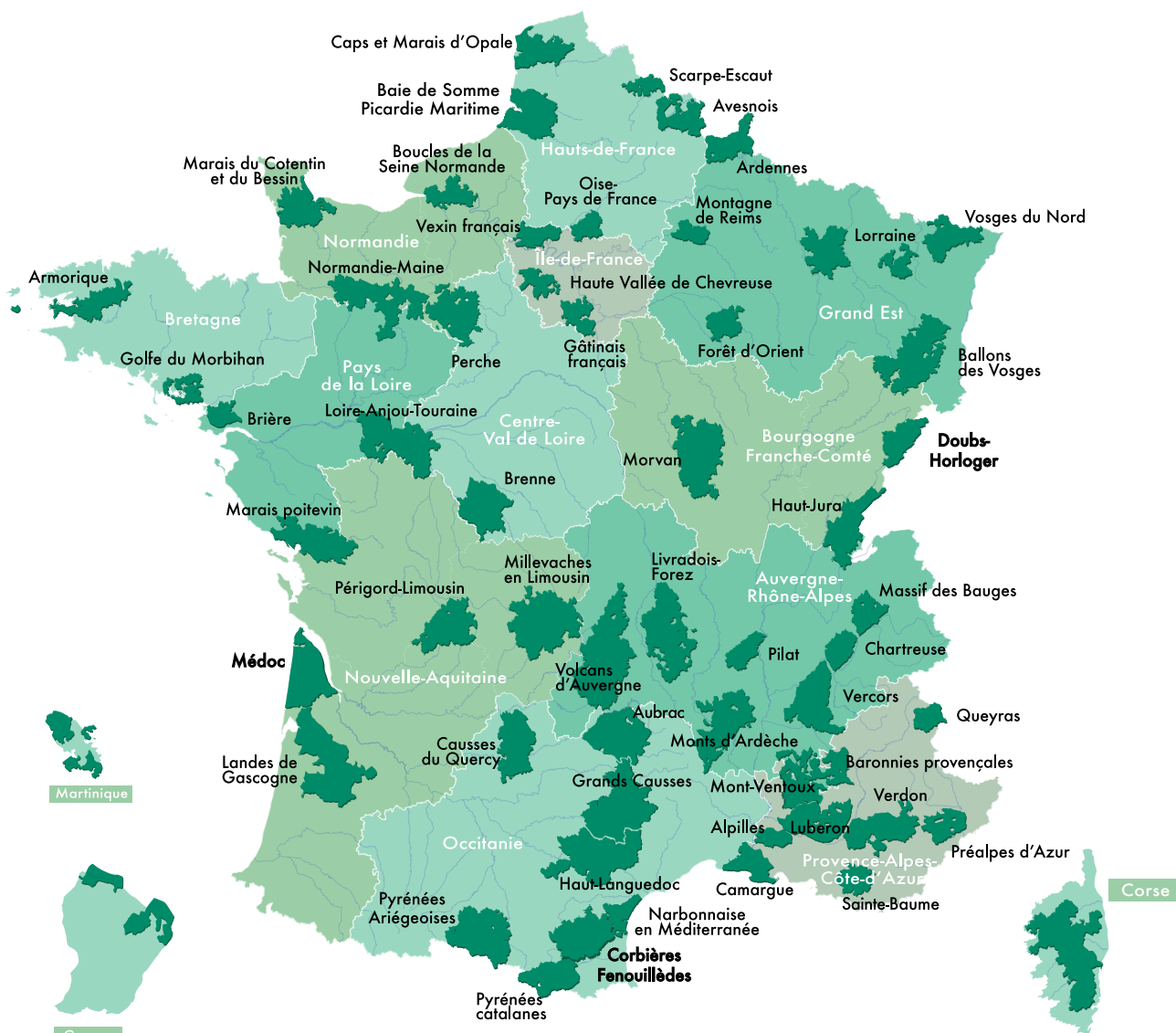
LA VALORISATION DE L'ÉTUDE EN WEBINAIRE

- **1^{er} temps en plénière** : ouverture et présentation de l'étude.
- **2^e temps en ateliers** : échanges entre les représentants des Parcs, des BD et des partenaires par groupe de frises pour faciliter les débats.
- **3^e temps en plénière** : bilan et conclusion
- **Une rencontre un mois plus tard** pour faire le point sur les rapprochements opérés et les perspectives envisageables dès 2022.

STRUCTURES ET PERSONNES IMPLIQUÉES DANS LE COMITÉ DE PILOTAGE DE L'ÉTUDE

- BERAT Arnaud, coordonnateur Vie culturelle, sociale et éducation, Fédération des Parcs naturels régionaux de France
- BERNARD Alice, administratrice, Association des bibliothécaires France
- CLAERR Thierry, chef du bureau de la lecture publique, ministère de la Culture
- CLAVEL Cyrille, administrateur, Association des bibliothèques départementales
- JEAN Audrey, chargée de mission Éducation à l'environnement, Parc naturel régional du Livradois-Forez
- OUZZANI Johanna, ministère de la Culture
- MARTIN Laurence, chargée de mission Développement culturel en monde rural, ministère de la Culture, Délégation générale à la transmission, aux territoires et à la démocratie culturelle
- MOREL Anne, chargée de mission Bibliothèques, ministère de la Culture, Service du livre et de la lecture
- RIGAUD Sébastien, responsable du pôle Éducation et culture, Parc naturel régional de la Brenne
- SAUTERON Jacques, conseiller Livre et lecture, DRAC Hauts-de-France

Cartographie et coordonnées



Pour en savoir plus

Retrouvez l'étude complète sur www.parc-naturels-regionaux.fr

Fédération des Parcs naturels régionaux de France

9, rue Christiani 75018 Paris

Tél. 01 44 90 86 20

info@parcs-naturels-regionaux.fr

POUR EN SAVOIR PLUS
SUR LES PARCS NATURELS RÉGIONAUX

 www.parcs-naturels-regionaux.fr

 Rejoignez-nous
sur les réseaux sociaux |  facebook.com/FederationPNR |  twitter.com/federationpnr

Soutenu
par



En partenariat avec

